

Projekt

z dnia 10 czerwca 2022 r.

Zatwierdzony przez

**UCHWAŁA NR
RADY GMINY PILCHOWICE**

z dnia 2022 r.

w sprawie przyjęcia Strategii Rozwoju Gminy Pilchowice „Pilchowice 2030+”

Na podstawie art. 10f ust. 4 oraz art. 10e ust. 1 ustawy z dnia 8 marca 1990 roku o samorządzie gminnym (tekst jednolity: Dz.U. z 2022 r., poz. 559 z późn. zm.), w związku z art. 3 pkt 3 i art. 9 pkt 5 ustawy z dnia 6 grudnia 2006 r. o zasadach prowadzenia polityki rozwoju (tekst jednolity Dz.U. 2021 r., poz. 1057 z późn. zm.),

**Rada Gminy Pilchowice
uchwała:**

- § 1. 1. Przyjąć do realizacji do roku 2030 r. Strategię Rozwoju Gminy Pilchowice „Pilchowice 2030+”
2. Strategia, o której mowa w ust. 1, stanowi załącznik nr 1 do niniejszej uchwały.
- § 2. Wykonanie uchwały powierza się Wójtowi Gminy Pilchowice.
- § 3. Uchwała wchodzi w życie z dniem podjęcia.

WOJTA
Maciej Gogula

KIEROWNIK
Referatu Rozwoju Gminy i Współpracy
z Organizacjami Pozarządowymi
Elżbieta Wymysło

RADCA PRAWNY
Zdzisław Obremuski

SEKRETARZ GMINY
Dagmara Dzida



STRATEGIA ROZWOJU GMINY PILCHOWICE PILCHOWICE 2030+

PROJEKT

Urząd Gminy Pilchowice
MARZEC | 2022

Spis treści

1. Wnioski z diagnozy.....	2
Położenie geograficzne	2
Dostępność komunikacyjna.....	3
Stan ludności	5
Rynek pracy	9
Infrastruktura społeczna	13
Kultura i sport.....	16
Infrastruktura techniczna i mieszkaniowa	18
Gospodarka odpadami	21
Działalność gospodarcza	22
Finanse gminy.....	23
Środowisko	25
2. Cele strategiczne i cele operacyjne gminy Pilchowice	29
3. Kierunki działań na rzecz realizacji celów strategicznych	35
4. Oczekiwane rezultaty planowanych działań oraz wskaźniki ich osiągnięcia	38
5. Model struktury funkcjonalno-przestrzennej gminy	39
6. Ustalenia i rekomendacje w zakresie kształtowania i prowadzenia polityki przestrzennej w gminie.....	40
7. Obszary strategicznej interwencji określone w strategii rozwoju województwa wraz z zakresem planowanych działań i lokalne obszary strategicznej interwencji	40
8. System realizacji strategii, w tym wytyczne do sporządzania dokumentów wykonawczych	46
9. Ramy finansowe i źródła finansowania.....	47

1. Wnioski z diagnozy

Wytyczenie strategii rozwoju lokalnego wymaga nakreślenia sytuacji gminy oraz procesów decydujących o jej przyszłości. Na potrzeby opracowania dokumentu wykorzystano dane statystyczne pochodzące z różnych źródeł, w szczególności zaś dane z Banku Danych Lokalnych Głównego Urzędu Statystycznego.

Dane ilościowe dla gminy Pilchowice – w większości – zostały zestawione z danymi dla powiatu oraz gmin wiejskich powiatu. Pozwala to na zorientowanie się, które z trendów mają charakter ponadlokalny, które zaś są charakterystyczne dla gminy. Najważniejsze są porównania Pilchowic do gmin o podobnym potencjale rozwijających się w podobnych uwarunkowaniach, to jest do gmin wiejskich powiatu gliwickiego: Wielowśi, Rudzińca, Gierałtowic.

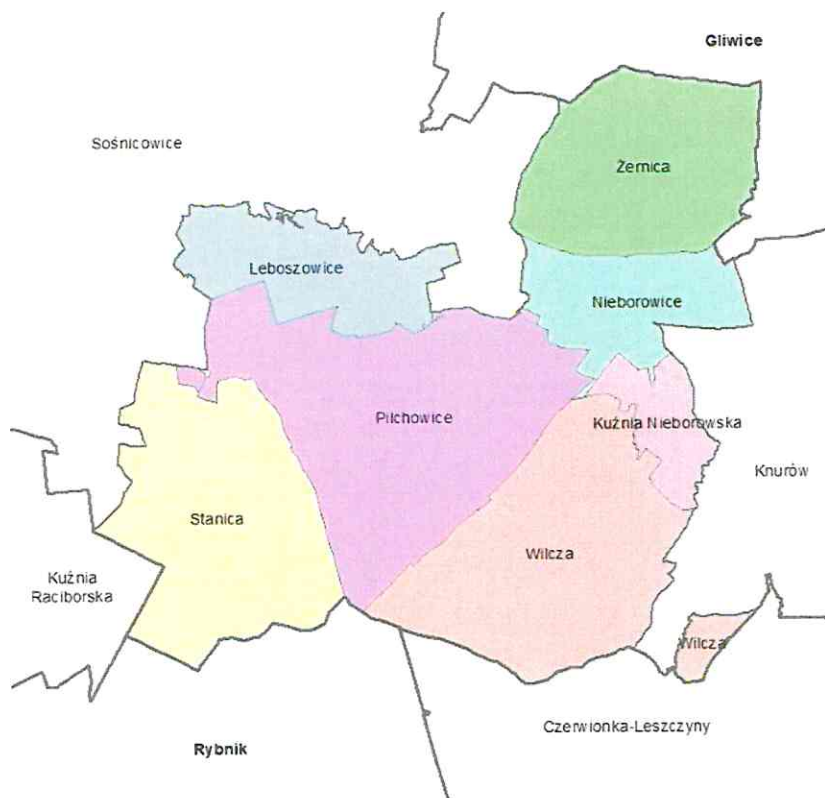
Położenie geograficzne

Gmina Pilchowice położona jest w województwie śląskim, w południowej części powiatu gliwickiego. Gmina należy do Górnośląsko-Zagłębiowskiej Metropolii. Sąsiaduje z miastami Gliwice, Rybnik i Knurów oraz z gminami: Czerwionka-Leszczyny, Kuźnia Raciborska i Sośnicowice. W skład gminy wchodzi sołectwa:

- na północnym wschodzie – Żernica, Nieborowice
- na wschodzie – Kuźnia Nieborowska,
- na południowym wschodzie – Wilcza,
- na południowym zachodzie – Stanica,
- na północnym zachodzie – Leboszowice,
- w centrum – Pilchowice.

Powierzchnia gminy wynosi 69,8 km², co stanowi 10,5% powierzchni powiatu. Według danych z Bazy Danych Obiektów Topograficznych (BDOT10k) powierzchnia lasów nieco przekracza 25 km², obszar zurbanizowany zajmuje ponad 5 km², a powierzchnia terenów rolnych oraz nieużytków przekracza 38,5 km².

Mapa 1. Mapa administracyjna gminy Pilchowice



Źródło: opracowanie własne na podstawie danych GUGIK

Determinanty strategicznego rozwoju - przestrzeń

- usytuowanie gminy w metropolitalnym obszarze funkcjonalnym
- zróżnicowany charakter miast i gmin, z którymi sąsiadują Pilchowice - ośrodki nowej gospodarki, ośrodki branż tradycyjnych, gminy wiejskie,
- dominacja funkcji rolno-leśnych w wykorzystywaniu przestrzeni gminy

Dostępność komunikacyjna

Gmina charakteryzuje się dogodnymi połączeniami drogowymi. W północnej części przy granicy z miastem Gliwice znajduje się węzeł komunikacyjny drogi A4, z północnego zachodu na południe przebiega droga krajowa nr 78, oraz droga wojewódzka nr 921 o orientacji wschód-zachód. Jednocześnie gmina nie posiada żadnego połączenia kolejowego,

POŁOŻENIE
KOMUNIKACYJNE
GMINY

a najbliższa stacja znajduje się w Knurowie około 9,5 km od Pilchowic.

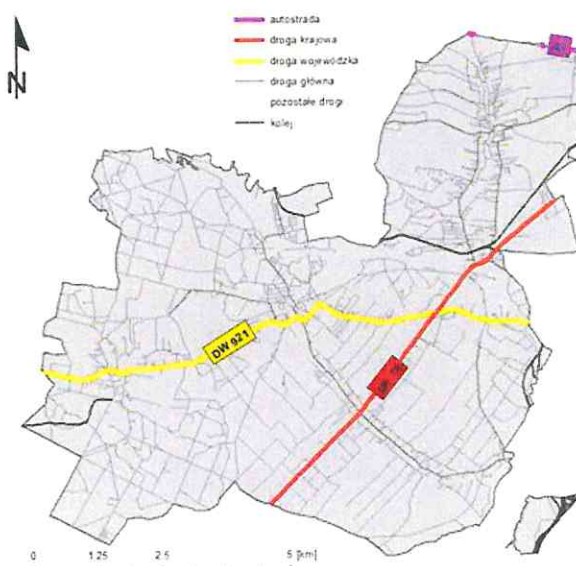
Najważniejsze w sensie powiązań funkcjonalnych miasta w sąsiedztwie dzielą od centrum gminy następujące odległości: Rybnik – 14 km, Gliwice – 12 km, Knurów – 8 km; inne pobliskie ośrodki to: Czerwionka-Leszczyny – 11 km, Orzesze – 17 km, Kędzierzyn-Koźle – 28 km, Racibórz – 28 km, Katowice – 33 km.

Gmina Pilchowice posiadała w 2020 roku 2,3 km ścieżek rowerowych, a w przeliczeniu na 100 km² 3,29 km. W powiecie gliwickim istnieje 17,1 km ścieżek rowerowych, co w przeliczeniu na 100 km² stanowi 2,57 km.

Na dostępność transportową gminy składa się szereg rozwiązań z zakresu transportu zbiorowego. Na terenie gminy zlokalizowane są trzy centra przesiadkowe (w Wilczy, w Stanicy i w Żernicy). Budowa centrów przesiadkowych umożliwiła rozwój połączeń komunikacyjnych (autobus miejski) zastępujących likwidowane połączenia prywatne i PKS. Ma to szczególne znaczenie dla młodzieży dojeżdżającej do szkół oraz osób pracujących w ościennych miastach. Uruchomiono połączenia miejskie relacji Stanica - Gliwice, a także połączenie relacji Wilcza - Rybnik (to ostatnie to połączenie pomiędzy subregionami naszego województwa). Aktualnie na terenie gminy uruchomionych jest 5 linii autobusowych:

- linia 236 relacji Leboszowice - Knurów;
- linia 59 relacji Żernica - Gliwice;
- linia 159 relacji Leboszowice - Żernica,
- linia M104 relacji Stanica - Gliwice
- linia 34 relacji Wilcza – Rybnik.

Mapa 2. Sieć komunikacyjna gminy Pilchowice



Źródło: opracowanie własne na podstawie danych GUGIK

Tabela 1. Długość ścieżek rowerowych w gminach wiejskich powiatu gliwickiego i w powiecie w 2020 roku.

	ścieżki rowerowe [km]	ścieżki rowerowe na 100 km ²
Pilchowice	2,63 ^{I*}	3,29
Gierałtowice	2,2	5,78
Rudziniec	-	-
Wielowieś	-	-
Powiat gliwicki	17,1	2,57

^{I*} na wskazaną w tabeli wartość składa się 2,3 km ścieżki przy DW 921 (ujęte w statystyce GUS) oraz wydzielone pasy jezdni i inne rozwiązania dedykowane dla rowerów

Źródło: opracowanie własne na podstawie danych GUS

Determinanty strategicznego rozwoju - komunikacja	bliskość ośrodków miejskich Górnośląsko-Zagłębiowskiej Metropolii oraz Aglomeracji Rybnickiej
	drogi przecinające gminę na osi wschód-zachód i północ-południe o znaczeniu krajowym lub regionalnym
	międzynarodowa otwartość komunikacyjna poprzez autostrady A4 i A1 oraz pobliskie węzły autostradowe
	brak połączeń kolejowych
	niewielka ilość ścieżek rowerowych

Stan ludności

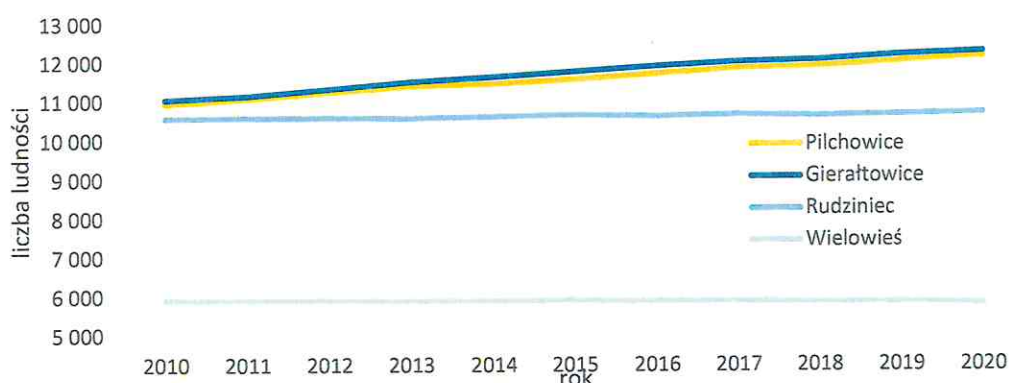
Według gminnej ewidencji ludności w Pilchowicach na koniec 2020 r. zamieszkiwało 11769 mieszkańców. Populacja Pilchowic stanowi niespełna 10% osób zamieszkujących w powiecie gliwickim. Liczba ludności plasuje Pilchowice na drugim miejscu – za Gierałtowicami (12 252 osób) - wśród gmin wiejskich powiatu gliwickiego .

Pilchowice należą do gmin będących beneficjentami zjawisk migracyjnych związanych z procesem suburbanizacji. Usytuowanie w sąsiedztwie dużych ośrodków miejskich Metropolii przyciąga uwagę osób poszukujących wysokiej jakości życia i bezpieczeństwa a równocześnie chcących zapewnić sobie dostęp do rynku pracy oraz usług dostępnych w miastach. Pilchowice – dzięki swojej pozytywnej odmienności w stosunku do obszarów zurbanizowanych – wykazują się dużą atrakcyjnością rezydencjalną. Teza ta znajduje swoje

LICZBA LUDNOŚCI

potwierdzenie w systematycznie rosnącej liczbie mieszkańców. Jest to proces o charakterze wyraźnym i trwałym. Warto również zwrócić uwagę, że nie wszystkie gminy powiatu gliwickiego wykazują się atrakcyjnością mieszkaniową na poziomie analogicznym do Pilchowic.

Wykres 1. Liczba ludności w gminach wiejskich powiatu gliwickiego w latach 2010-2020¹.



Źródło: opracowanie własne na podstawie danych GUS

Pilchowice zajmują drugą pozycję pod względem liczby ludności na 1 km² z wartością 174 osoby na 1 km² i była to taka sama wartość jak w powiecie gliwickim. W stosunku do 2010 roku wartość wskaźnika zwiększyła się o 17 osób, a dla powiatu o 1 osobę. Szybszy wzrost odnotowano jedynie w Gierałtowicach, gdzie osiągnięto liczbę 322 osób na km², co stanowiło wzrost w stosunku do roku 2010 o 32 osoby. W pozostałych gminach liczba ludności na km² osiągnęła w 2020 roku 67 osób w Rudziniu i 50 osób w Wielowieści; w gminach tych na przestrzeni lat 2010-2020 odnotowano odpowiednio zmiany na poziomie wzrostu o 1 osobę i spadek o 1 osobę.

GĘSTOŚĆ
ZALUDNIENIA

Tabela 2. Liczba ludności na 1 km² w gminach wiejskich powiatu gliwickiego i w powiecie w latach 2010-2020

	2010	2020
<i>Pilchowice</i>	157	174
<i>Gierałtowice</i>	290	322
<i>Rudziniec</i>	66	67
<i>Wielowieś</i>	51	50
<i>Powiat gliwicki</i>	173	174

¹ Ze względu na jednolitość metodologii do porównań z innymi gminami na wykresach lub w tabelach przyjęto liczbę mieszkańców z danych Głównego Urzędu Statystycznego (tzw. metoda bilansowa opracowywania danych o liczbie i strukturze ludności zakładająca przyjęcie wyników ostatniego spisu powszechnego ludności za bazę wyjściową, a następnie uwzględnianie danych o ruchu naturalnym /urodzenia i zgony/ oraz migracjach /na pobyt stały i czasowy/.

Wśród niekorzystnych tendencji demograficznych występujących w gminie Pilchowice oraz powiecie gliwickim są procesy związane z przyrostem naturalnym. Wszystkie analizowane gminy wiejskie jak również powiat gliwicki w 2020 roku wykazały ujemny przyrost naturalny; problem ten w największym stopniu wystąpił w Wielowisi (-5,13 osoby); zbliżony wskaźnik zanotowały gminy Pilchowice, Rudziniec oraz powiat gliwicki – kolejno -3,56 osoby, - 2,72 osoby oraz -3,0 osoby. Najwyższa wartość wskaźnika wystąpiła w gminie Gierałtowice: przyrost na poziomie -0,98 osoby na 1000 mieszkańców. W stosunku do 2010 roku każdy analizowany obszar wykazał pogłębienie problemu za wyjątkiem Gierałtowic, gdzie zanotowano poprawę o 0,66 osoby.

Biorąc po uwagę wartości bezwzględne gmina Pilchowice w 2020 roku wykazała ujemny przyrost naturalny na poziomie -43; była to najwyższa wartość ujemnego przyrostu naturalnego w powiecie. Na drugim i trzecim miejscu znalazła się Wielowieś z wartością wskaźnika równą -30 i Rudziniec -29.

Warto nadmienić, że omawiane zjawisko to raczej proces cywilizacyjny niż specyfika Pilchowic. Problem ten stanowi wyzwanie nie tylko w skali lokalnej, ale także w skali regionalnej i krajowej. Demografowie zwracają uwagę, że odwrócenie tego procesu wymaga przede wszystkim działań na poziomie centralnym, zwłaszcza w zakresie realizacji polityki rodzinnej.

Tabela 3. Przyrost naturalny ogółem

	2010	2020
<i>Pilchowice</i>	5	-43
<i>Gierałtowice</i>	-18	-12
<i>Rudziniec</i>	-4	-29
<i>Wielowieś</i>	-18	-30

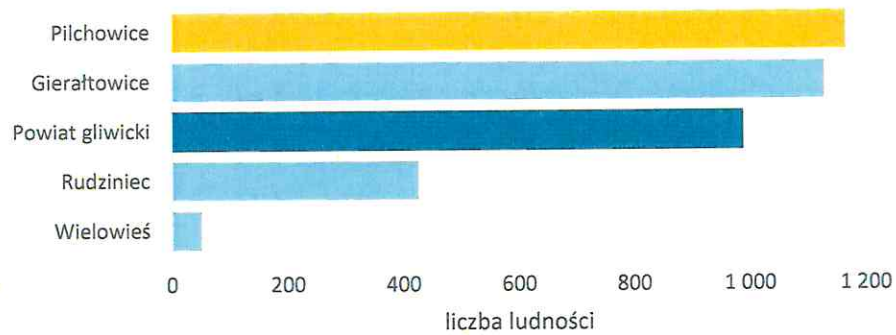
Źródło: opracowanie własne na podstawie danych GUS

Analizując ruch migracyjny można zauważyć pozytywny trend polegający na napływie ludności na analizowany obszar. W 2020 roku zanotowano napływ ludności do wszystkich gmin wiejskich oraz do powiatu. Pilchowice okazują się w tym aspekcie liderem; gmina przyciągnęła 164 osoby, co było wartością wyższą od średniej powiatowej, która wyniosła 153 osoby. Gierałtowice oraz Rudziniec zanotowały saldo migracji na poziomie kolejno 63 osoby i 46 osób; jedynie Wielowieś nie przekroczyła dwucyfrowej wartości wskaźnika.

Pozytywny charakter zjawiska wskazuje również skumulowane saldo migracji w latach 2010-2020, kiedy to wszystkie gminy wiejskie wykazały wzrost liczby ludności, z czego Pilchowice i

Gierałtowiec zanotowały wzrost powyżej średniej powiatowej (988 osób) – odpowiednio o 1166 osób oraz 1129 osób. Gmina Rudziniec zanotowała wzrost na poziomie 426 osób a Wielowieś 50 osób.

Wykres 2. Skumulowane saldo migracji w latach 2010-2020



Źródło: opracowanie własne na podstawie danych GUS

Determinanty strategicznego rozwoju - ludność	wzrost liczby ludności w gminie
	napływ nowych mieszkańców do gminy pokazujący atrakcyjność Pilchowic jako miejsca zamieszkania
	ujemny przyrost naturalny

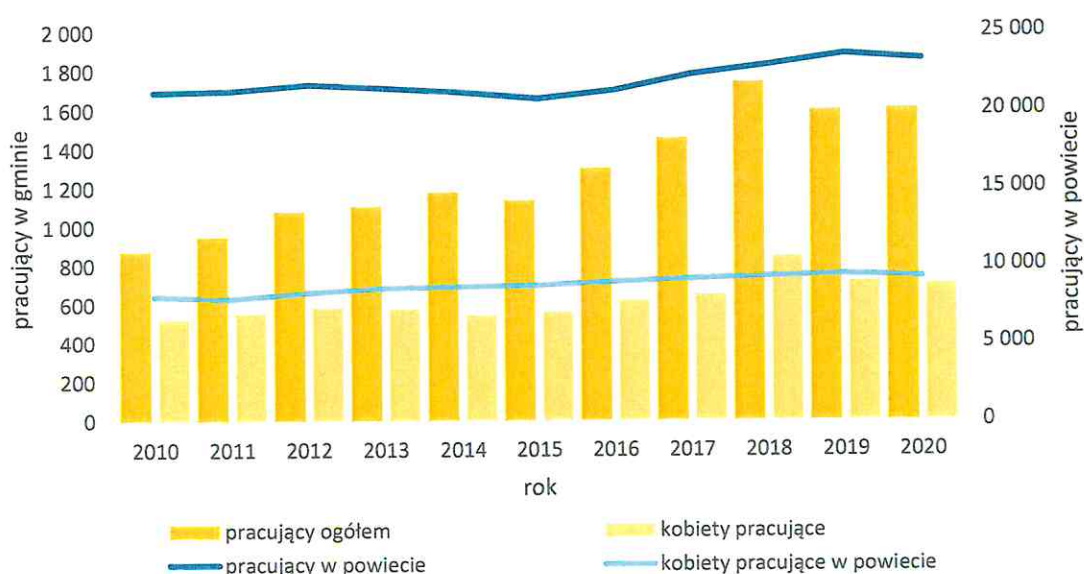
Rynek pracy

LICZBA PRACUJĄCYCH

W latach 2010-2018 liczba pracujących w gminie Pilchowice systematycznie wzrastała do poziomu 1 742 pracujących (poza niewielkim wahnięciem w 2015 roku). W roku 2019 liczba pracujących zmalała w stosunku do roku poprzedniego o 144 pracujących i wyniosła 1 598 pracujących. W 2020 roku wartość wskaźnika nieco się poprawiła i wyniosła 1 604 pracujących. Była to 2 pozycja wśród gmin wiejskich w powiecie gliwickim. Wyższy wskaźnik wystąpił w gminie Rudziniec (1 768 pracujących), natomiast w gminach Gierałtowie i Wielowieś w 2020 roku liczba pracujących wyniosła kolejno 1 577 pracujących i 457 pracujących. Jednocześnie w powiecie w danym roku pracowało 23 228 osób i była to wartość wyższa w stosunku do roku 2010 o 2 066 osób, która wyniosła 21 162 pracujących.

W gminie Pilchowice podobny trend zarejestrowano w liczbie pracujących kobiet; w 2020 roku wskaźnik ten wyniósł 705 pracujących kobiet, co stanowiło trzecią wartość w skali gmin wiejskich powiatu gliwickiego. Wyższy wskaźnik odnotowano w gminie Rudziniec (886 pracujących) oraz Gierałtowie (708 pracujących). W Wielowski poziom wskaźnika wyniósł 275 pracujących kobiet. Jednocześnie w powiecie gliwickim w 2020 roku pracowało 9 261 kobiet, co stanowiło poprawę o 1 201 pracujących w stosunku do roku 2010 gdy wartość wskaźnika wyniosła 8 060 pracujących.

Wykres 3. Liczba pracujących ogółem oraz pracujących kobiet w gminie Pilchowice oraz powiecie gliwickim w latach 2010-2020



Źródło: opracowanie własne na podstawie danych GUS

Perspektywy rozwoju strategicznego gminy w wymiarze rynku pracy w dużej części zależą od

OBciążENIE

jej potencjału demograficznego, a w szczególności od struktury wiekowej. Jej przemiany dobrze ilustruje wskaźnik obciążenia demograficznego. Wskaźnik ten w Pilchowicach systematycznie wzrasta osiągając w 2020 wartość 64,4 osoby w wieku nieprodukcyjnym na 100 osób w wieku produkcyjnym. Jest to wartość wyższa w stosunku do 2010 roku o 11,2 osoby, która wyniosła 53,2 osoby (druga wartość w powiecie). W pozostałych gminach powiatu wartość wskaźnika wyniosła: 69,5 osoby dla Gierałtowic, 61,7 osoby dla Rudzińca oraz 54,4 osoby dla Wielowisi. Wartość wskaźnika dla powiatu gliwickiego w 2020 roku wyniosła 65,4 osoby.

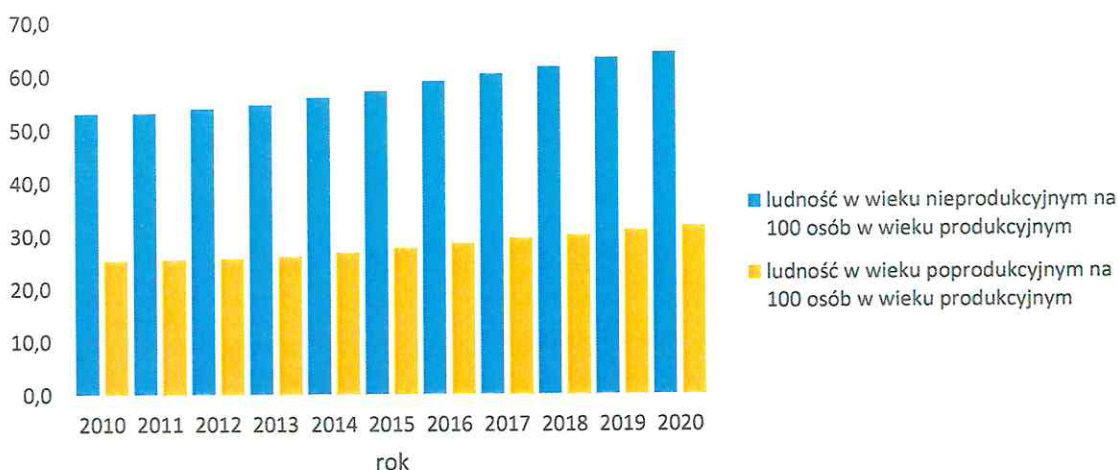
W 2020 roku liczba ludności w wieku poprodukcyjnym na 100 osób w wieku produkcyjnym w gminie Pilchowice wyniosła 31,8 osoby, co również było drugą najwyższą wartością w powiecie. Wartość wskaźnika dla gmin Gierałtowice, Rudziniec i Wielowieś wyniosła kolejno: 35,1 osoby, 33,6 osoby oraz 28,8 osoby. Jednocześnie wszystkie gminy wiejskie wypadły lepiej niż średnia dla powiatu, gdzie w analizowanym roku liczba ludności w wieku poprodukcyjnym na 100 osób w wieku produkcyjnym wyniosła 35,6 osoby.

Liczba ludności w wieku przedprodukcyjnym w gminie Pilchowice systematycznie się zwiększała osiągając w 2020 roku poziom 2 053 osoby. Była to druga najwyższa wartość na analizowanym obszarze; wyższą wartość wskaźnika wykazała jedynie gmina Gierałtowice: 2 137 osób. Pozostałe gminy w danym roku wykazały wskaźnik na poziomie 1 572 w Rudzińcu oraz 836 w Wielowisi. W Pilchowicach na przestrzeni lat 2010-2020 liczba osób w wieku przedprodukcyjnym z poziomu 1 634 zwiększyła się o 419 osób, co również było drugą najwyższą wartością w powiecie. Jedynie gmina Wielowieś wykazała ubytek ludności przedprodukcyjnej w analizowanym przedziale czasowym wynoszący -10 osób.

Na przestrzeni dziesięciolecia w gminie Pilchowice wyraźnie widoczny jest ubytek ludności w wieku produkcyjnym. Liczba takich osób wyniosła w 2020 roku 7 736 osób, jednocześnie będąc najwyższą wartością wskaźnika na badanym obszarze. Pozostałe gminy wykazały wartości 7 580 w Gierałtowicach, 6 892 w Rudzińcu oraz 3 901 w Wielowisi. W powiecie wartość wskaźnika w 2020 roku wyniosła 72 807 osób.

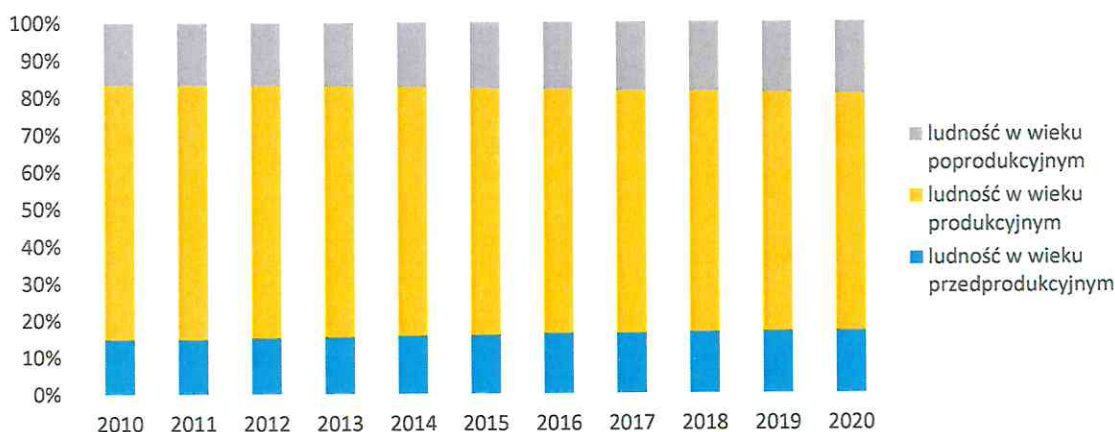
We wszystkich gminach wiejskich oraz w powiecie obserwuje się wzrost liczby osób w wieku poprodukcyjnym. Przyrost wskaźnika w latach 2010-2020 w gminie Pilchowice wyniósł 531 osób osiągając w 2020 roku 2 349 osób. W pozostałych gminach wartość wskaźnika wyniosła 2 535 osób w Gierałtowicach, 2 218 osób w Rudzińcu oraz 1 084 osoby w Wielowisi. Jednocześnie przyrost w stosunku do 2010 roku w tych gminach wyniósł kolejno 596 w Gierałtowicach, 303 w Rudzińcu i 52 w Wielowisi.

Wykres 4. Obciążenie demograficzne w gminie Pilchowicach w latach 2010-2020



Źródło: opracowanie własne na podstawie danych GUS

Wykres 5. Udział ludności² przedprodukcyjnej, produkcyjnej i poprodukcyjnej w gminie Pilchowice w latach 2010-2020



Źródło: opracowanie własne na podstawie danych GUS

W powiecie gliwickim jak i w jego gminach wiejskich w latach 2010-2013 można zaobserwować stabilizację liczby bezrobotnych w stosunku do liczby ludności w wieku produkcyjnym; wskaźnik ten utrzymuje się średnio na poziomie 4,6% w Wielowsi, 4,5% w Rudzińcu, 3,9% w Pilchowicach oraz 3,1% w Gierałtowicach. W latach 2013 – 2019 można zaobserwować trend spadkowy wskaźnika, który w 2019 roku osiągnął wartość 2,7% dla Rudzińca, 2,6% dla Wielowsi, 1,8% dla Pilchowic i 1,0% dla Gierałtowic. W 2020 widać wyraźne odbicie udziału bezrobotnych zarejestrowanych w liczbie ludności w wieku produkcyjnym; wskaźnik osiągnął wartość 3,6% dla Rudzińca, 3,1% dla Wielowsi, 2,2% dla

BEZROBOCIE

² ludność w wieku przedprodukcyjnym stanowią osoby w wieku 14 lat i mniej; ludność w wieku produkcyjnym stanowią kobiety w wieku 15-59 lat a mężczyźni w wieku 15-64 lata.

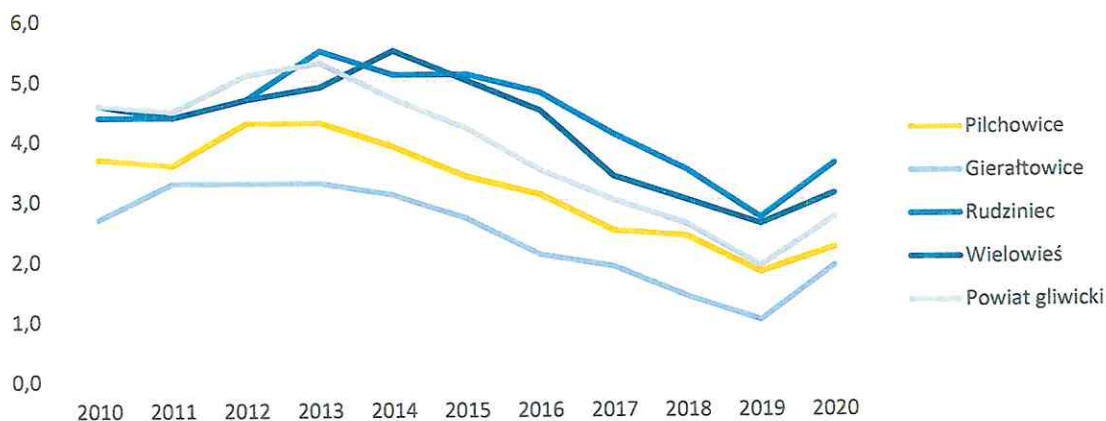
Pilchowic i 1,9% dla Gierałtowic.

Wskaźnik bezrobocia rejestrowanego w 2020 roku w stosunku do 2010 we wszystkich gminach wiejskich uległ zmniejszeniu osiągając wartość 116 osób w Wielowisi, 138 osób w Gierałtowicach, 164 osoby w Pilchowicach oraz 240 osób w Rudzińcu. Zanotowane spadki wyniosły kolejno -58 osób, -55 osób, -57 osób i -100 osób, gdzie w punkcie początkowym wykazały wartości na poziomie kolejno 174 osoby, 193 osoby, 264 osoby i 297 osób.

Bezrobocie rejestrowane wśród kobiet w 2020 roku wyniosło 56 osób w Wielowisi, 73 osoby w Gierałtowicach, 78 osób w Pilchowicach i 126 osób w Rudzińcu. W stosunku do roku 2010 wszystkie gminy zarejestrowały spadek tego wskaźnika o kolejno -29 osób, -33 osoby, -67 osób oraz - 46 osób (z poziomu w danym okresie w kolejnych gminach: 85 osób, 106 osób, 145 osób i 172 osoby).

W obu przypadkach gmina Pilchowice znalazła się na trzeciej pozycji ze względu na wartość wskaźników wśród analizowanych gmin w 2020 roku. Ze względu na trend wskaźnika w stosunku do lat 2010-2020 gmina zajmuje ostatnie miejsce zarówno w bezrobociu rejestrowanym ogółem i bezrobociu rejestrowanym wśród kobiet.

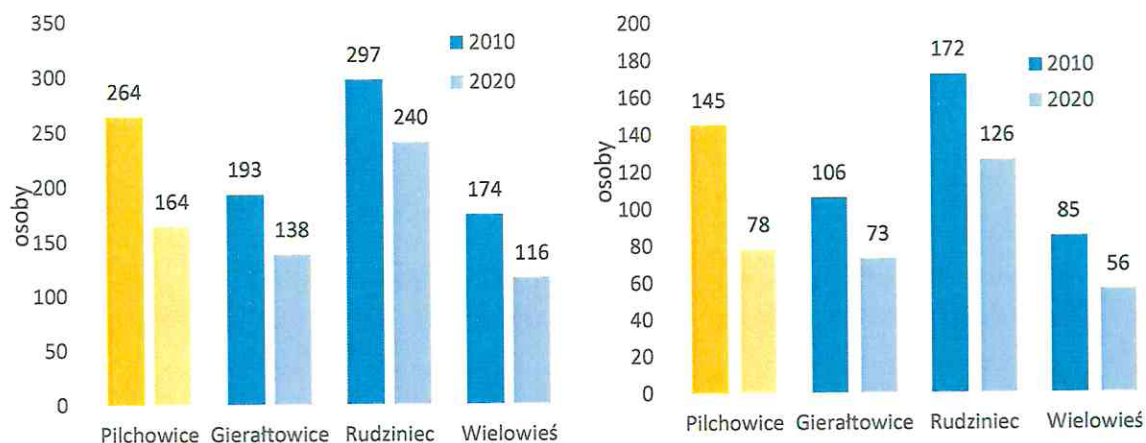
Wykres 6. Udział bezrobotnych zarejestrowanych w liczbie ludności w wieku produkcyjnym [%] w latach 2010-2020



Źródło: opracowanie własne na podstawie danych GUS

Wykres 7. Bezrobocie rejestrowane ogółem w gminach wiejskich powiatu gliwickiego w roku 2010 i 2020

Wykres 8. Bezrobocie rejestrowane kobiet w gminach wiejskich powiatu gliwickiego w roku 2010 i 2020



Źródło: opracowanie własne na podstawie danych GUS

Determinanty strategicznego rozwoju - rynek pracy

wzrost poziomu aktywności zawodowej mieszkańców, w tym kobiet

spadający udział ludności w wieku produkcyjnym w ogólnej populacji gminy, w szczególności wzrost liczby osób w wieku poprodukcyjnym

generalna tendencja do obniżania liczby osób bezrobotnych (z korektą w roku 2020 spowodowaną ogólną sytuacją makroekonomiczną)

Infrastruktura społeczna

Gmina Pilchowice posiada rozwiniętą sieć placówek szkolno-przedszkolnych, które zlokalizowane są w sołectwach:

- Zespół Szkolno - Przedszkolny w Pilchowicach,
- Zespół Szkolno - Przedszkolny w Stanicy,
- Zespół Szkolno - Przedszkolny w Wilczy,
- Zespół Szkolno - Przedszkolny w Żernicy,
- Publiczne Przedszkole z Oddziałem Integracyjnym w Nieborowicach,
- Przedszkole Rodzinne w Żernicy (placówka niepubliczna).

Według Systemu Informacji Oświatowej w 2019 roku liczba dzieci korzystających z placówek przedszkolnych w Pilchowicach wyniosła 565 dzieci – 506 w przedszkolach publicznych, 59 w

przedszkolu niepublicznym³.

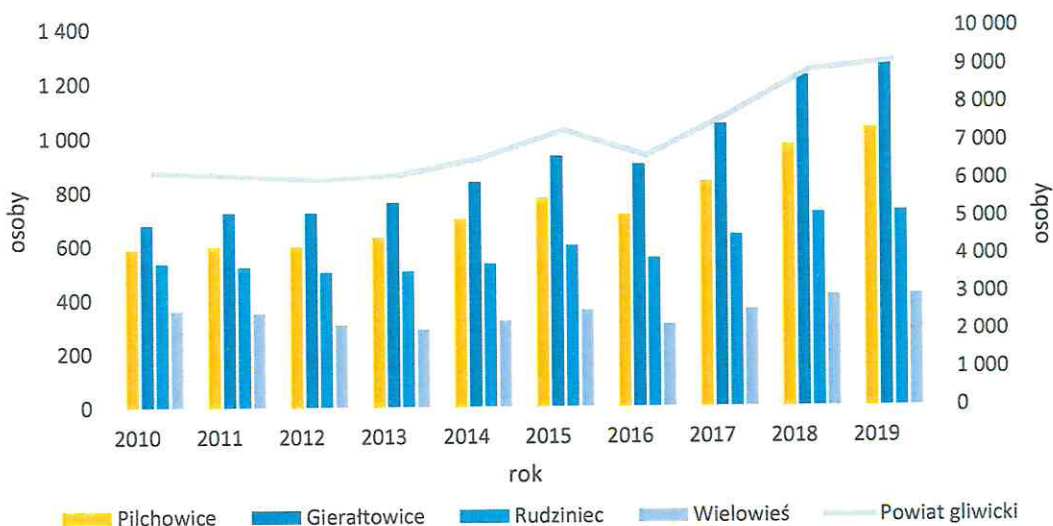
Tabela 4. Dzieci objęte wychowaniem przedszkolnym oraz ich udział % w gminach wiejskich powiatu gliwickiego w latach 2010-2019

Dzieci objęte wychowaniem przedszkolnym w wieku 3-6 lat

Nazwa gminy	2010		2019	
	Liczba dzieci	Udział dzieci w powiecie [%]	Liczba dzieci	Udział dzieci w powiecie [%]
<i>Pilchowice</i>	316	10,3	549	13,0
<i>Gieraltowice</i>	333	10,8	551	13,1
<i>Rudziniec</i>	204	6,6	339	8,1
<i>Wielowieś</i>	144	4,7	207	4,9

Źródło: opracowanie własne na podstawie danych GUS

Wykres 9. Uczniowie w szkołach podstawowych w gminach wiejskich powiatu gliwickiego w latach 2010-2019



Źródło: opracowanie własne na podstawie danych GUS

Liczba uczniów w szkołach podstawowych w Pilchowicach, podobnie jak w powiecie systematycznie wzrasta za wyjątkiem roku 2016, gdzie zarejestrowano niewielkie spadki. W 2019 roku liczba uczniów w szkołach podstawowych wyniosła 1 030 uczniów, co było drugą najwyższą wartością w gminach wiejskich powiatu gliwickiego. Niewiele więcej wykazała gmina Gieraltowice 1 267 uczniów; pozostałe gminy nie przekroczyły tysiąca

UCZNIOWIE
W SZKOŁACH

³ według danych GUS było to 549 dzieci; była to druga najwyższa wartość w analizowanych gminach wiejskich powiatu gliwickiego, co stanowiło 13,0% wszystkich dzieci objętych wychowaniem przedszkolnym w powiecie; ze względu na jednolitość metodologiczną i porównywalność danych w Tabeli 4 posłużono się danymi z GUS dla wszystkich uwzględnionych gmin.

uczniów i zarejestrowały 725 uczniów w Rudzińcu i 416 w Wielowsi. W stosunku do 2010 roku liczba uczniów zwiększyła się o 443 uczniów w Pilchowicach, 589 uczniów w Gierałtowicach, 190 w Rudzińcu oraz 56 w Wielowsi. W powiecie liczba uczniów w latach 2010-2019 wzrosła o 2 892 uczniów i osiągnęła w 2019 roku 9 117 uczniów.

Najwięcej etatów w przedszkolach i szkołach podstawowych w 2019 roku wykazano w gminie Gierałtowice, kolejno 41,01 etatu i 99,55 etatu. Niewiele mniej wykazała gmina Pilchowice z wartościami wskaźnika na poziomie kolejno 37,56 i 80,17. Pozostałe gminy wiejskie w powiecie gliwickim wykazały 13,66 etatu w przedszkolach i 87,46 etatu w szkołach podstawowych w Rudzińcu i kolejno 9,55 etatu i 35,58 etatu w Wielowsi.

NAUCZYCIELE

Tabela 5. Etaty w przedszkolach i szkołach podstawowych w gminach wiejskich powiatu gliwickiego w 2019 roku

	Etaty w przedszkolach - bez specjalnych	Etaty w szkołach podstawowych dla dzieci i młodzieży bez specjalnych
<i>Pilchowice</i>	37,56	80,17
<i>Gierałtowice</i>	41,01	99,55
<i>Rudziniec</i>	13,66	87,46
<i>Wielowieś</i>	9,55	35,58

Źródło: opracowanie własne na podstawie danych GUS

Na infrastrukturę ochrony zdrowia w gminie składają się 3 ośrodki zdrowia (Pilchowice, Żernica i Wilcza; wszystkie budynki stanowią własność gminy). Aktualnie usługi medyczne we wszystkich lokalizacjach świadczy 1 niepubliczny podmiot. W Żernicy przy ośrodku znajduje się laboratorium analityczne. Na terenie gminy znajduje się szpital chorób płuc, w którym znajduje się oddział rehabilitacji pocovidowej. W Pilchowicach funkcjonuje też gabinet okulistyczny. Wysoką renomę posiada Klinika Nieborowice; jej główną specjalizacją jest ortopedia; ponadto zajmuje się urologią i chirurgią ogólną.

OPIEKA ZDROWOTNA

Gmina sukcesywnie realizuje programy zdrowotne.

Determinanty strategicznego rozwoju - szkolnictwo	rozwinęta sieć szkół w gminie
	znaczący wzrost odsetka dzieci objętych wychowaniem przedszkolnym, w tym wyraźny wzrost w stosunku do innych gmin powiatu gliwickiego
	wzrost liczby dzieci uczących się w szkołach w gminie wpisujący się w trendy występujące w gminach wiejskich powiatu
	dostępność podstawowej opieki zdrowotnej na terenie gminy oraz specjalistycznych usług w sąsiednich miastach

Kultura i sport

PLACÓWKI KULTURY

Instytucje kultury w gminie Pilchowice obejmują:

- Gminny Ośrodek Kultury w Pilchowicach, w ramach którego działają Dom Kultury w Wilczy, Dom Kultury w Żernicy, Klub w Nieborowicach, sala Damrota 5 w Pilchowicach
- Bibliotekę Publiczną w Pilchowicach z filiami w Pilchowicach, Wilczy, Żernicy i Nieborowicach.

Ośrodek Kultury w Pilchowicach z siedzibą w Wilczy przy ul. K. Miarki 123 jest samorządową instytucją kultury posiadającą osobowość prawną. Ośrodek prowadzi działalność w czterech lokalizacjach jednocześnie: w budynku siedziby, w Pilchowicach w Sali Damrota 5, w Klubie w Nieborowicach oraz w budynku Domu Kultury w Żernicy. Gminny Ośrodek Kultury w Pilchowicach prowadzi zróżnicowaną działalność i kreuje ofertę dla szerokiego spektrum użytkowników. W ofercie wydarzeń realizowanych przez GOK znajdują się imprezy kulturalne dla różnych grup odbiorców, w tym imprezy masowe, różnego rodzaju wydarzenia z udziałem grup artystycznych, wydarzenia edukacyjne, okolicznościowe i rekreacyjne. Poza wyżej wymienionymi wydarzeniami, Gminny Ośrodek Kultury zajmuje się wspieraniem grup lokalnych i oddolnych inicjatyw społecznych.

UCZESTNICTWO
MIESZKAŃCÓW
W KULTURZE
W GMINIE

Gminna Biblioteka Publiczna w Pilchowicach (wraz z trzema filiami) udostępnia swój księgozbiór mieszkańcom i zajmuje się promocją czytelnictwa. Stale realizowaną inicjatywą są Dyskusyjne Kluby Książki działające w trzech sołectwach. Biblioteka pełni nie tylko funkcje kulturotwórcze ale także integracyjne. Ze względu na zmiany technologiczne i uwarunkowania epidemiczne Biblioteka poszerza działania związane z rozwojem oferty online.

Na terenie gminy działają cztery kluby i jedno stowarzyszenie sportowe (LKS „Victoria” Pilchowice, LKS „Orzeł” Stanica, LKS „Wilki” Wilcza, LKS „Naprzód” Żernica i Stowarzyszenie Tenisa Stołowego Żernica); trzy kluby są jednosekcyjne (piłka nożna), zaś jeden dwusekcyjny (piłka nożna i tenis stołowy); stowarzyszenie prowadzi sekcję tenisa stołowego. Uczestniczą one w rozgrywkach ligowych podokręgu Zabrze oraz w rozgrywkach Śląskiej Ligi Tenisa Stołowego.

Na infrastrukturę sportową składają się:

- 4 boiska do piłki nożnej (oddane w użytkowanie klubom sportowym),
- 4 boiska wielofunkcyjne,
- 1 przyszkolna hala sportowa,
- 4 przyszkolne sale gimnastyczne,

- 7 siłowni plenerowych.

Infrastruktura sportowa podlega sukcesywnej modernizacji; w ostatnich latach przebudowano płytę boiska w Stanicy, przebudowano obiekt w Wilczy, realizowana jest termomodernizacja i przebudowa budynku klubowego w Pilchowicach, zaś w najbliższym czasie planowana jest modernizacja oświetlenia na boisku w Stanicy oraz wykonanie płyty boiska w Żernicy.

Determinanty strategicznego rozwoju - kultura i sport

funkcjonowanie w gminie placówek kultury zapewniających mieszkańcom dostęp do oferty kulturalnej i uczestnictwo w zajęciach kulturalnych

zróżnicowany poziom zainteresowania mieszkańców uczestnictwem w wydarzeniach kulturalnych

silny wpływ sytuacji epidemicznej na życie kulturalne w gminie - konieczność odbudowania popytu na uczestnictwo w kulturze

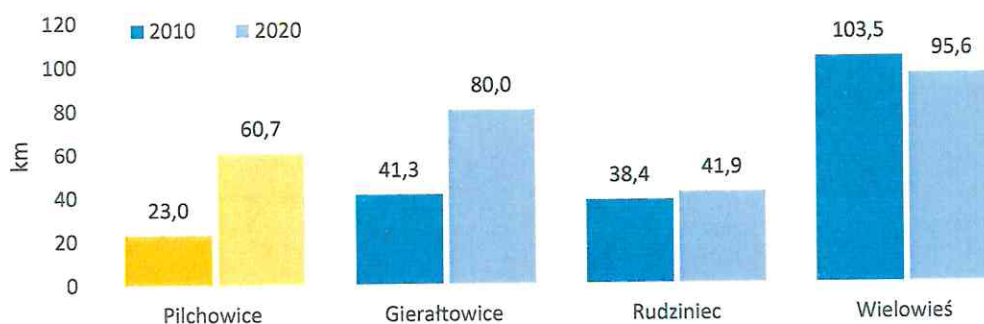
rosnąca dostępność klubów sportowych dla mieszkańców

Infrastruktura techniczna i mieszkaniowa

Rozwój infrastruktury technicznej po części jest wynikiem działalności gminy, zaś po części innych podmiotów będących operatorami systemów infrastruktury. Infrastruktura techniczna to także dziedzina wymagająca rozwoju w powiązaniu z innymi gminami. W gminach wiejskich powiatu gliwickiego najszerzej rozbudowana jest sieć wodociągowa; w mniejszym stopniu rozwinięta jest sieć gazowa; natomiast sieć kanalizacyjna w porównaniu do pozostałej infrastruktury technicznej jest najmniej rozwinięta. Wyjątkiem jest gmina Gierałtowice, gdzie na przestrzeni 10 lat zwiększyła swoją długość o niespełna 130%.

Zauważyć można, że sieć gazowa w 2020 roku była najlepiej rozwinięta w gminie Wielowieś wynosząc 95,6 km; jednocześnie w porównaniu do roku 2010 jest to jedyna gmina, w której długość tego medium w stosunku do 2020 roku zmniejszyła się o -7,9 km. Gmina Gierałtowice zajmuje drugą pozycję pod względem długości czynnej sieci gazowej, która wynosi 80,0 km. Znaczący rozwój można zaobserwować również w gminie Pilchowice, gdzie długość czynnej sieci gazowej zwiększyła się z 23 km do 60,7 km w 2020 roku.

Wykres 10. Długość czynnej sieci gazowej ogółem w [km] w gminach wiejskich powiatu gliwickiego w roku 2010 i 2020.



Źródło: opracowanie własne na podstawie danych GUS

W Pilchowicach długość sieci wodociągowej w roku 2020 wyniosła 104,72 km (drugie miejsce w powiecie gliwickim za Rudzińcem, gdzie było 153,9 km). W Pilchowicach – stosunku do 2010 roku i na tle innych gmin wiejskich powiatu gliwickiego – w największym stopniu zwiększyła się długość czynnej sieci wodociągowej: o prawie 25 km (podczas gdy w Gierałtowicach o 8,3 km a w Wielowiesi o 2 km).

Postęp w rozwoju sieci wodociągowej jest widoczny i odczuwalny dla mieszkańców; na terenach mieszkaniowych 100% gospodarstw wyposażonych jest w sieć wodociągową; nie ma też barier utrudniających podłączenie do sieci każdego gospodarstwa domowego.

O ile zapotrzebowanie na sieć wodociągową w Pilchowicach można uznać za zaspokojone, o tyle słabiej w gminie rozwinięta jest sieć kanalizacyjna. Deficyt uwidacznia się w porównaniu długości sieci wodociągowej z siecią kanalizacyjną. Gmina Pilchowice w 2020 roku dysponowała 30,3 km sieci kanalizacyjnej (była to druga wartość wśród gmin powiatu gliwickiego – za Gierałtovicami). Do sieci kanalizacyjnej przyłączonych było 26,4% budynków mieszkalnych w gminie.

Inwestycje w zakresie sieci wodociągowej i kanalizacyjnej na terenie gminy Pilchowice realizowane są przez spółkę gminną Pilchowickie Przedsiębiorstwo Komunalne Sp. z o.o. (będące także gestorem sieci). W stosunku do roku 2010 długość sieci kanalizacyjnej zwiększyła się w Pilchowicach o ponad 16 km. Szczególny wzrost nasycenia w sieć kanalizacyjną widoczny jest od roku 2015.

W 2020 roku gmina Pilchowice zajęła pierwsze miejsce wśród gmin powiatu gliwickiego pod względem liczby budynków mieszkalnych. Ich liczba systematycznie wzrasta (z poziomu ponad 2620 budynków w 2010 roku do 3933 budynków w 2020 roku). Przyrost liczby budynków mieszkaniowych potwierdza wcześniej sformułowane stwierdzenia o wysokiej atrakcyjności gminy Pilchowice – zarówno dla mieszkańców gminy, jak również osób z innych ośrodków poszukujących miejsca do życia o wysokiej jakości.

W gminie Pilchowice w 2020 roku wykazano 81 nowych budynków mieszkaniowych i 88 pozwoleń na budowę mieszkań. Były to drugie najwyższe wartości względem pozostałych gmin wiejskich powiatu gliwickiego. Niewiele więcej wykazała gmina Gierałtowice, kolejno 88 mieszkań i 90 pozwoleń. Gmina Rudziniec wykazała po 44 mieszkań i pozwoleń. Listę zamyka gmina Wielowieś z ilością 32 nowych budynków mieszkaniowych i 32 pozwoleń na budowę mieszkań ogółem.

Tabela 6. Liczba nowych budynków mieszkalnych oraz liczba pozwoleń na budowę mieszkań ogółem w gminach wiejskich powiatu gliwickiego w 2020 roku.

	Nowe budynki mieszkalne	Pozwolenia na budowę mieszkań ogółem
<i>Pilchowice</i>	81	88
<i>Gierałtowice</i>	88	90
<i>Rudziniec</i>	44	44
<i>Wielowieś</i>	32	32

Źródło: opracowanie własne na podstawie danych GUS.

Ze względu na przeciętną powierzchnię użytkową 1 mieszkania w 2020 roku Gmina Pilchowice z przeciętną powierzchnią mieszkania 113,8 m² zajęła pierwszą pozycję wśród gmin wiejskich powiatu gliwickiego. Na drugiej pozycji znalazła się gmina Gierałtowice z powierzchnią 111,6 m², gmina Wielowieś wykazała 105,2 m², a Rudziniec 100,8 m². Wszystkie gminy znalazły się powyżej średniej powiatowej, która wyniosła 80,6 m².

W stosunku do 2010 roku we wszystkich gminach zaobserwowano wzrost tego wskaźnika o 8,5 m² w Pilchowicach, 5,6 m² w Gierałtowicach, 5,0 m² w Rudzińcu oraz 1,8 m² w Wielowisi (z wartości bazowej kolejno 105,3 m², 106,0 m², 95,8 m² i 103,4 m²).

Gmina Pilchowice ze względu na przeciętną powierzchnię użytkową mieszkania na 1 osobę zajęła w 2020 roku drugą pozycję z wartością wskaźnika na poziomie 32,0 m². Lepiej wypadła gmina Rudziniec, która wykazała 33,8 m². Gminy zamykające stawkę to Gierałtowice i Wielowieś, które wykazały 31,3m². Jednocześnie wszystkie gminy wiejskie znalazły się powyżej średniej w powiecie (27,8 m²) zaś w stosunku do roku 2010 wykazały wzrost wskaźnika o 4,3 m² w Pilchowicach, 4,2 m² w Rudzińcu, 3,6 m² w Gierałtowicach i 3,1 m² w Wielowisi.

Tabela 7. Przeciętna powierzchnia użytkowa 1 mieszkania [m²] oraz na 1 osobę [m²] w gminach wiejskich powiatu gliwickiego oraz powiecie w latach 2010-2020.

	przeciętna powierzchnia użytkowa 1 mieszkania [m ²]		przeciętna powierzchnia użytkowa mieszkania na 1 osobę [m ²]	
	2010	2020	2010	2020
Pilchowice	105,3	113,8	27,7	32
Gierałtowice	106,0	111,6	27,7	31,3
Rudziniec	95,8	100,8	29,6	33,8
Wielowieś	103,4	105,2	28,2	31,3
Powiat gliwicki	75,9	80,6	24,4	27,8

Źródło: opracowanie własne na podstawie danych GUS

Determinanty strategicznego rozwoju - infrastruktura techniczna i mieszkalnictwo	znaczący postęp w rozwoju sieci gazowej
	bardzo dobre wyposażenie w sieć wodociągową
	wysokie potrzeby w zakresie dalszego rozwoju sieci kanalizacyjnej
	dynamizacja tempa rozwoju sieci kanalizacyjnej w ostatnich latach
	znaczący rozwój budownictwa mieszkalnego - nowe mieszkania oddawane do użytku w gminie
	poprawa standardu zamieszkania obrazowana przeciętną powierzchnią mieszkań oraz powierzchnią mieszkań przypadających na jednego mieszkańca (wzrost obydwu wskaźników)

Gospodarka odpadami

Zgodnie z Analizą stanu gospodarki odpadami za 2019 r. Gmina Pilchowice od 2012 r. należy do Regionu III gospodarki odpadami. W regionie III w roku 2019 funkcjonowało:

- siedem Regionalnych Instalacji Przetwarzania Odpadów Komunalnych do mechaniczno-biologicznego przetwarzania zmieszanych odpadów komunalnych (RIPOK MBP),
- jednaście Regionalnych Instalacji Przetwarzania Odpadów Komunalnych do przetwarzania odpadów zielonych i innych odpadów (RIPOK OZiB),
- dziewięć składowisk odpadów.

RIPOK MBP zlokalizowane są w Knurowie, Jastrzębiu Zdroju, Bielsko-Białej, Tychach, Rybniku, Raciborzu i Żywcu. RIPOK OZiB znajdują się w Knurowie, Raciborzu, Żorach, Rybniku, Katowicach, Żywcu, Tychach, Bielsko-Białej, Pszczynie oraz Mikołowie (instalacja zastępcza). W regionie III w najbliższej odległości od Gminy Pilchowice zlokalizowana jest instalacja przy ul. Szybowej 44 w Knurowie, zarządzana przez firmę PreZero Recycling Południe Sp. z o.o. z siedzibą w Knurowie. W 2019 roku wszystkie niesegregowane odpady komunalne pochodzące z terenu Gminy Pilchowice przekazywane były do tej instalacji.

Gmina Pilchowice odebrała i zebrała w 2020 roku 6 480,4 ton odpadów. Była to druga najwyższa wartość spośród wszystkich gmin wiejskich w powiecie gliwickim; niewiele więcej zebrano w gminie Gierałtowie 7 227,22 ton.

W powiecie gliwickim najwięcej odpadów zebranych selektywnie w 2020 roku wykazała gmina Pilchowice 5 165,3 tony (w gminie Gierałtowie wartość ta wyniosła 3 386,07 ton, w gminie Rudziniec 1 693,34, a w gminie Wielowieś 587,42 tony).

Gmina Pilchowice w 2020 roku wytworzyła 551 kg odpadów na mieszkańca. Była to druga wartość na analizowanym obszarze. Więcej wykazała jedynie gmina Gierałtowie – 591 kg. Poniżej średniej dla powiatu (445 kg) uplasowały się gminy Rudziniec – 426 kg i Wielowieś – 366 kg.

Determinanty strategicznego rozwoju - gospodarka odpadami

duża ilość wytwarzanych odpadów przypadająca na jednego mieszkańca (na tle gmin wiejskich powiatu)

najwyższy wśród gmin wiejskich powiatu odsetek odpadów zebranych selektywnie w ogóle wytworzonych odpadów

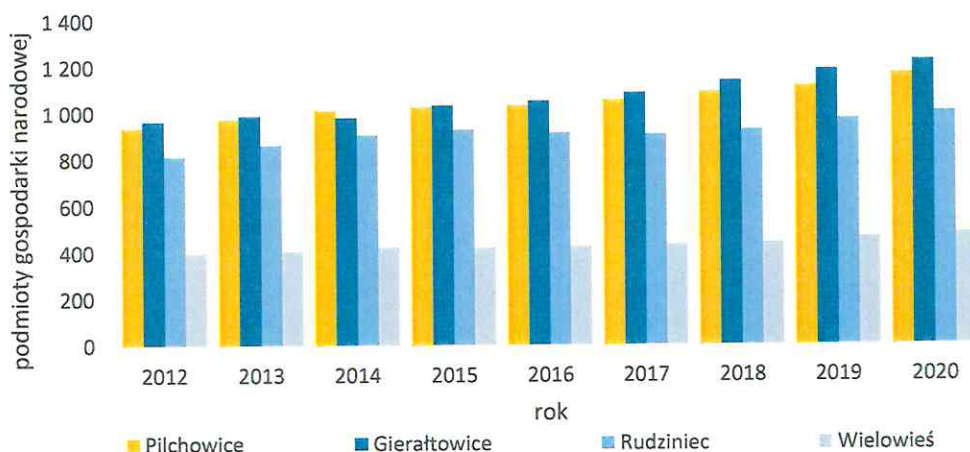
Działalność gospodarcza

LICZBA PODMIOTÓW
GOSPODARCZYCH

Gmina Pilchowice zajmuje drugą pozycję pod względem liczby podmiotów gospodarki narodowej oraz osób fizycznych prowadzących działalność. Na przestrzeni lat od 2012 do 2020 w obu przypadkach liderem była gmina Gierałtówice, tylko w jednym roku – 2014 najwyższe wartości wskaźników wykazała gmina Pilchowice.

Od 2012 w gminie Pilchowice stale przybywa podmiotów gospodarki narodowej z poziomu 938 podmiotów do 1 170 podmiotów w 2020 roku, co stanowi wzrost wskaźnika o 232 podmioty. Podobny trend obserwowano w gminie Gierałtówice z wartością wskaźnika w 2012 roku na poziomie 966 podmiotów oraz wzrostem w stosunku do 2020 roku 260 podmiotów. W gminie Rudziniec przyrost wskaźnika w latach 2012-2020 wyniósł 187 podmiotów (z poziomu 815 podmiotów do 1 002 podmiotów).

Wykres 11. Podmioty gospodarki narodowej ogółem w gminach wiejskich powiatu gliwickiego w latach 2012-2020.

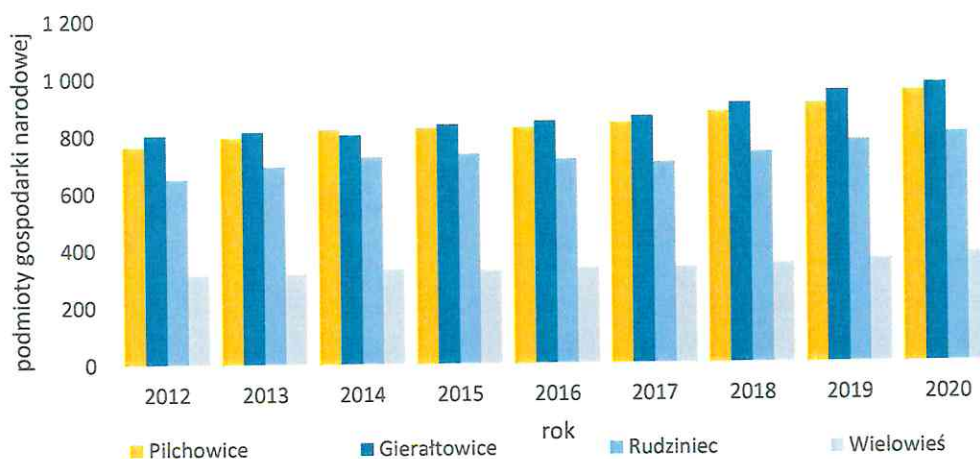


Źródło: opracowanie własne na podstawie danych GUS

Pod względem osób fizycznych prowadzących działalność gospodarczą Gmina Pilchowice zajmuje drugie miejsce wśród gmin wiejskich powiatu gliwickiego. W 2012 roku wartość wskaźnika wyniosła 762 osoby, zaś do roku 2020 roku zwiększyła się o 185 osób osiągając wartość 947 osoby. Jednocześnie był to najwyższy wzrost wskaźnika wśród gmin wiejskich powiatu.

OSOBY FIZYCZNE
PROWADZĄCE
DZIAŁALNOŚĆ
GOSPODARCZĄ
W GMINIE

Wykres 12. Osoby fizyczne prowadzące działalność gospodarczą w gminach wiejskich powiatu gliwickiego w latach 2012-2020.



Źródło: opracowanie własne na podstawie danych GUS

Determinanty strategicznego rozwoju - działalność gospodarcza

wysoki i stale rosnący poziom przedsiębiorczości mieszkańców gminy

najwyższy przyrost liczby osób fizycznych prowadzących działalność gospodarczą wśród gmin wiejskich powiatu gliwickiego

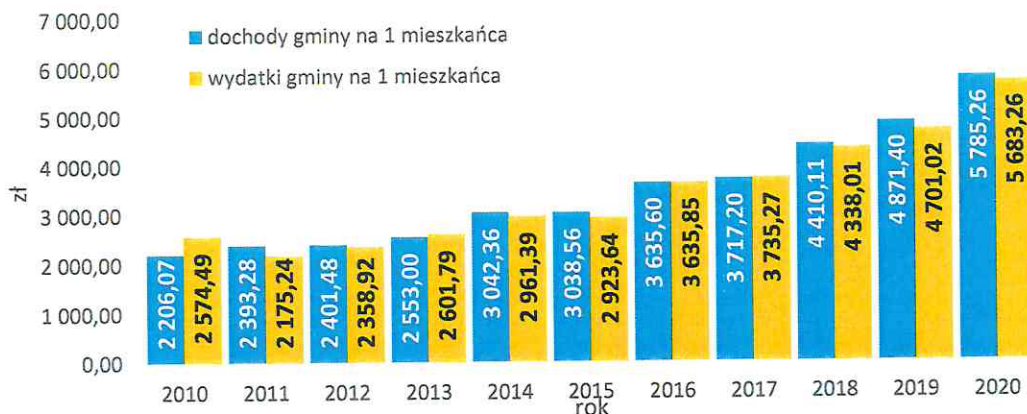
Finanse gminy

Gmina Pilchowice w 2020 roku zanotowała dochód na jednego mieszkańca na poziomie 5 785,26 zł, jednocześnie wydając 5 683,26 zł. W stosunku do 2010 roku wartości te zwiększyły się o kolejno 3 579,19 zł i 3 108,77 zł.

W 2020 roku Pilchowice wykazały dochód i wydatki kolejno na poziomie 69 932,28 tys. zł i 68 699,19 tys. zł (co stanowiło 10,6% dochodu w powiecie i 10,7% wydatków w powiecie); wartości te zwiększyły się w stosunku do roku 2010 o kolejno 45 875,11 tys. zł i 40 624,32 tys. zł z poziomu 24 057,16 tys. zł i 28 074,87 tys. zł.

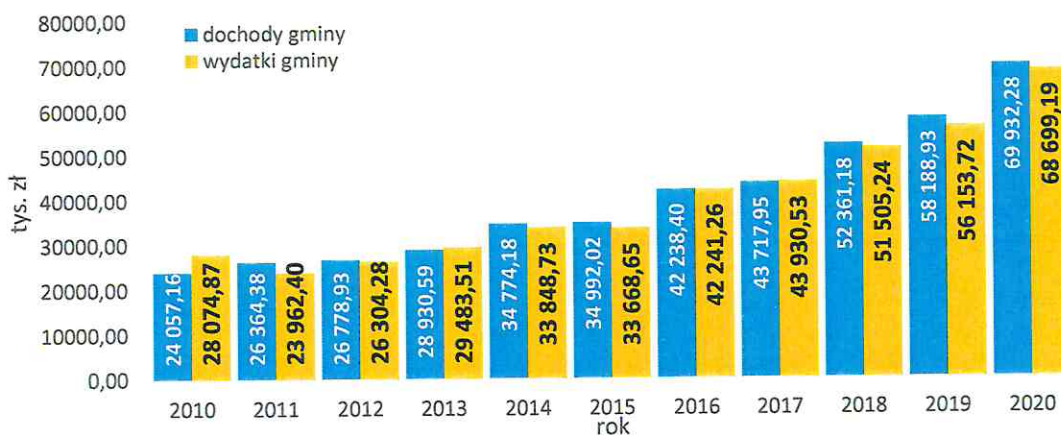
DOCHODY I WYDATKI
BUDŻETOWE

Wykres 13. Dochody i wydatki na 1 mieszkańca w gminie Pilchowice w latach 2010-2020.



Źródło: opracowanie własne na podstawie danych GUS

Wykres 14. Dochody i wydatki w gminie Pilchowice w tysiącach złotych w latach 2010-2020.



Źródło: opracowanie własne na podstawie danych GUS

Determinanty strategicznego rozwoju - finanse gminy

średni potencjał budżetowy gminy

dobra kondycja finansowa gminy - zrównoważona sytuacja budżetowa gminy

systematyczny i wyraźny wzrost dochodów i wydatków budżetowych

duży odsetek budżetu lokalnego przeznaczony na wydatki inwestycyjne

Środowisko⁴

Obszar gminy Pilchowice położony jest na obszarze Wyżyn Polskich, na obszarze Wyżyny Śląskiej. Obszar Gminy zlokalizowany jest na obszarze mezoregionu Wyżyna Katowicka oraz Płaskowyż Rybnicki.

USYTUOWANIE
GEOGRAFICZNE

W rejonie gminy Pilchowice zostało udokumentowanych 9 złóż; składają się na nie cztery złoża węgla kamiennego, trzy złoża kruszyw naturalnych oraz piasków podsadzkowych. Dodatkowo na terenie gminy znajdują się dwa miejsca wydobywania, które zostały skreślone z bilansu zasobów. Było to złożo kruszywa naturalnego i piasków podsadzkowych.

ZASOBY GEOLOGICZNE
I KOPALINY

Klimat w gminie Pilchowice jest umiarkowany ciepły, często opisywany jako przejściowy ze względu na wpływ mas powietrza kontynentalnego oraz mas znad Atlantyku. Opady atmosferyczne wahają się w granicach 680 mm (wyższe od średniej krajowej) i utrzymują się przez cały rok z wyraźnie przeważającą ilością w miesiącach letnich. Średnia roczna temperatura powietrza wynosi 8,5°C, gdzie najcieplejszym miesiącem jest lipiec, a najzimniejszym styczeń. Zauważalne są podział pór roku oraz dominująca przewaga wiatrów zachodnich.

KLIMAT

Podmiotem odpowiedzialnym za gospodarkę wodną na terenie gminy Pilchowice jest Państwowe Gospodarstwo Wodne „Wody Polskie” Regionalny Zarząd Gospodarki Wodnej w Gliwicach, który działa na obszarze Regionu Wodnego Górnej Odry. Stanowi on obszar dorzecza Odry o powierzchni 3829,93 km². Obejmuje górną część dorzecza Odry od granic Państwa do ujścia rzeki Kłodnicy. Na obszarze gminy Pilchowice znajduje się 5 zlewni jednolitych części wód powierzchniowych, które należą do regionu wodnego Górnej Odry. Są to:

ZASOBY WODNE –
WODY
POWIERZCHNIOWE

- Obszar JCWP RW600016115669 – Wierzbnik
- Obszar JCWP RW60001911569 – Ruda od zbiornika Rybnik do ujścia,
- Obszar JCWP RW600019115899 – Bierawka od Knurowa do ujścia,
- Obszar JCWP RW60006115838 – Bierawka do Knurówki włącznie (bez dopływu z Podlesia i Potoku Szczygłowieckiego),
- Obszar JCWP RW 60006115849 – Śliwnica (Potok Żernicki).

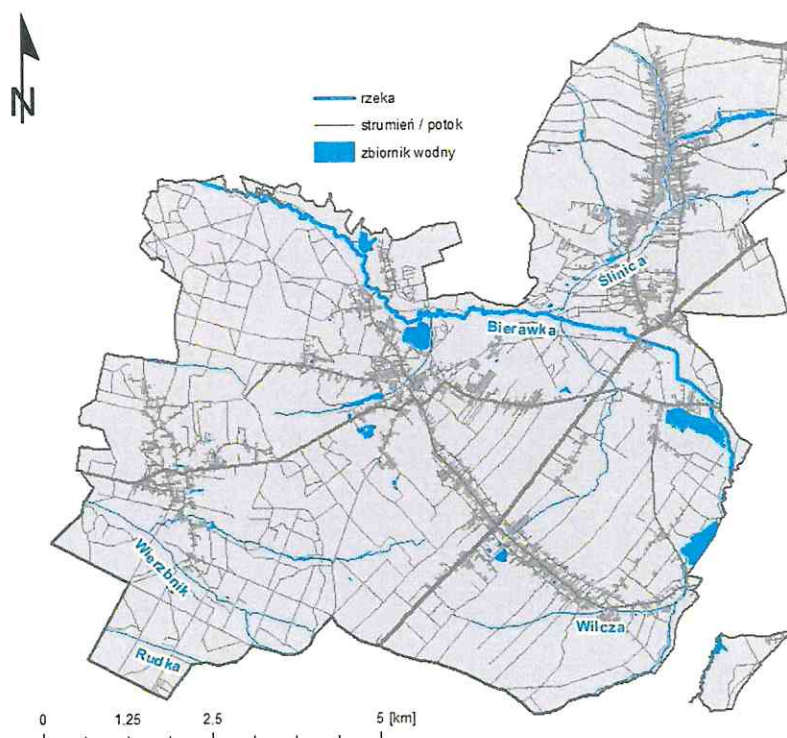
Najważniejszą rzeką płynącą przez gminę Pilchowice jest rzeka Bierawka, należąca do zlewni

⁴ Program Ochrony Środowiska dla gminy Pilchowice na lata 2019 – 2022 z perspektywą do 2027 roku, https://bip.pilchowice.pl/attachments/7673_124.pdf

Odry (przepływa przez miejscowości Kuźnia Nieborowska, Nieborowice, Leboszowice).

Według oceny stanu JCWP rzecznych na obszarze województwa za 2017 rok wykonanej przez Główną Inspekcję Ochrony Środowiska ocena rzeki Bierawa wykazała zły stan wód oraz stan chemiczny poniżej dobrego. Te same wyniki otrzymano we wszystkich punktach pomiarowych.

Mapa 3. Rzeki i zbiorniki wodne na obszarze gminy Pilchowice.



Źródło: opracowanie własne na podstawie danych GUGIK

Na terenie gminy zgodnie z mapami zagrożenia powodziowego oraz mapami ryzyka powodziowego identyfikuje się obszary narażone na niebezpieczeństwo powodzi. Z tego też względu należy podejmować odpowiednie działania w zakresie kształtowania polityki przestrzennej gminy ukierunkowane na ograniczanie zabudowy na tego typu terenach.

Na terenie gminy nie znajduje się żaden Zbiornik Wód Podziemnych. W okolicy Gminy zlokalizowane są następujące zbiorniki:

- Subniecka kędzierzańsko-głubczycka,
- Zbiornik Gliwice,
- Rybnik,
- Dolina Kopalna rzeki Górna Kłodnica.

Na terenie gminy Pilchowice występują 2 obszary JCWPd:

- GW6000144,
- GW6000143.

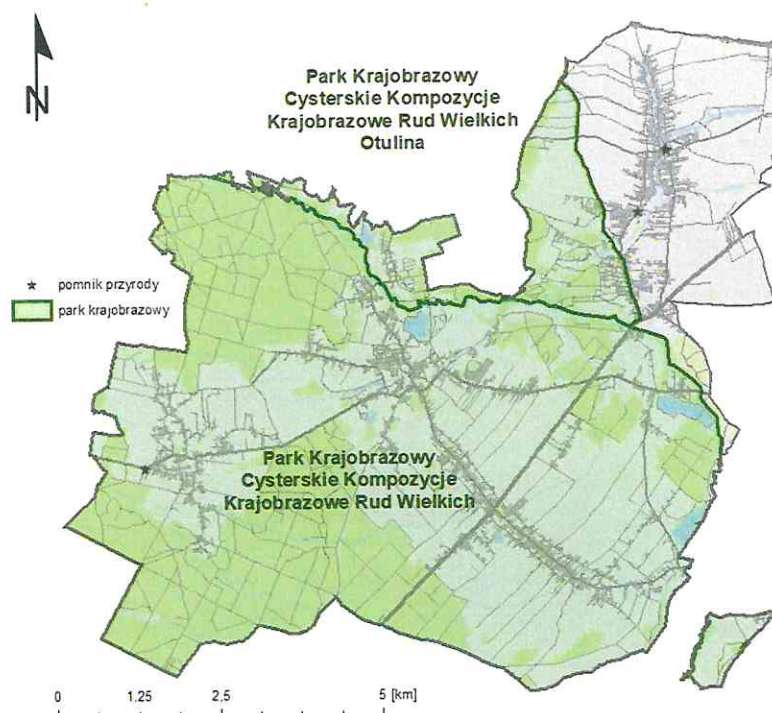
Gmina Pilchowice posiada niewielką lesistość, wynosi ona według danych za 2018 rok 30,8% całej powierzchni gminy. Gmina znajduje się na terenie nadleśnictwa Rybnik oraz Rudy Raciborskie, które są pod nadzorem Regionalnej Dyrekcji Lasów Państwowych w Katowicach.

Na obszarze Gminy Pilchowice znajduje się 5 zasobów przyrodniczych o charakterze obszarów prawnie chronionych. Należą do nich:

- Park Krajobrazowy Cysterskie Kompozycje Krajobrazowe Rud Wielkich,
- Pomnik przyrody Lipa drobnolistna – wys. około 16 m (Stanica, ul. Lipowa 45)
- Pomnik przyrody Lipa drobnolistna – wys. około 29 m (ul. Miki obok zabytkowego kościoła),
- Pomnik przyrody Lipa drobnolistna – wys. około 25 m (ul. Miki obok zabytkowego kościoła),
- Pomnik przyrody Dąb Szypułkowy – wys. około 19 m (Żernica, ul. Nieborowska 78).

Park Krajobrazowy Cysterskie Kompozycje Krajobrazowe Rud Wielkich obejmuje obszar o pow. 493,87 km² położonych w gminach województwa śląskiego. W jego skład wchodzi lasy rudzkie i pszczyńskie, łąki i nieużytki oraz liczne stawy rybne. Na terenie Parku znajduje się 47 pomników przyrody ożywionej oraz jeden obiekt formy nieożywionej, jakim jest głąz narzutowy im. Oskara Michalika. Obecnie lesistość obszaru wynosi około 57%, a dominującymi drzewostanami są sosnowe.

Mapa 4. Obszar parku krajobrazowego oraz pomniki przyrody w gminie Pilchowice.



Źródło: opracowanie własne na podstawie danych GUGIK oraz RDOŚ

Determinanty strategicznego rozwoju - środowisko

relatywnie niska lesistość gminy

urozmaicony krajobraz gminy

zły stan wód powierzchniowych

zasoby będące częścią regionalnego potencjału przyrodniczego (Cysterskie Kompozycje Krajobrazowe Rud Wielkich)

2. Cele strategiczne i cele operacyjne gminy Pilchowice

W oparciu o wykonaną diagnozę sformułowano cele strategiczne i cele operacyjne gminy Pilchowice. Cele odzwierciedlają konkretne wartości lub procesy jakie należy osiągnąć dla wzmocnienia gminy, społeczności lokalnej i kreowania zmiany strategicznej opierającej się na zasadach rozwoju zrównoważonego. Są to:

- stany, które są ważnymi wartościami dla mieszkańców, albo warunkują osiągnięcie takich wartości,
- procesy, których kształtowanie prowadzi do osiągnięcia ważnych wartości dla mieszkańców,
- stany i procesy tworzące możliwości rozwoju podmiotów lokalnych.

Cele określają także pewną filozofię myślenia o rozwoju gminy. Ich rozwinięcie i doprecyzowanie stanowią cele operacyjne, które z kolei posłużyły do wyznaczenia kierunków działania. W strukturze celów rozwoju uwzględniono podstawowe wymiary rozwoju lokalnego, to jest wymiary:

- społeczny – uwzględniający zagadnienia odnoszące się do kapitału ludzkiego i kapitału społecznego,
- gospodarczy – odnoszący się do przedsiębiorczości i wzbogacania struktury gospodarczej gminy,
- przestrzenny – zawierający kwestie jakości przestrzeni, środowiska oraz infrastruktury.

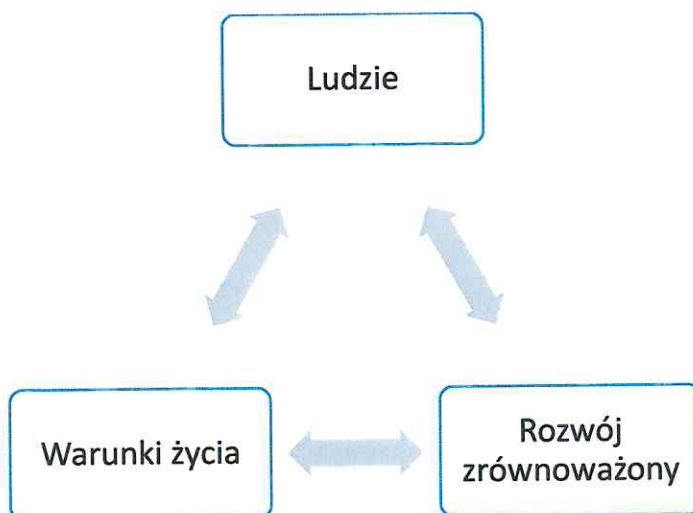
Powyższe wymiary zostały uporządkowane w ramach trzech punktów ciężkości strategicznego rozwoju właściwych dla sytuacji i perspektyw gminy Pilchowice. W ramach punktów ciężkości określono kluczowe wyzwania strategiczne. Omawiane kategorie zostały wypracowane w oparciu o przeprowadzone analizy ilościowe, wyniki spotkań warsztatowych oraz badania ankietowe.

Rysunek 1 Sekwencja kreowania celów i kierunków strategicznego rozwoju gminy Pilchowice



Źródło: opracowanie własne

Rysunek 2 Punkty ciężkości strategicznego rozwoju gminy Pilchowice



Źródło: opracowanie własne

Tabela 8 Punkty ciężkości strategicznego rozwoju gminy Pilchowice i powiązane z nimi kluczowe wyzwania strategiczne

Punkty ciężkości strategicznego rozwoju	Wyzwania strategiczne
Ludzie	<ul style="list-style-type: none"> ▪ ścisła zależność między aktywnością mieszkańców a procesem rozwoju lokalnego → pokazywanie mieszkańcom szans rozwojowych oraz inspirowanie ich do podejmowania działań kreatywnych, przedsiębiorczych, wspierających tworzenie nowych perspektyw dla siebie, swojej rodziny, wspólnoty lokalnej, ▪ rozwarstwienie w zakresie poziomu aktywności społecznej mieszkańców: grupy mieszkańców o bardzo wysokiej i stałej aktywności oraz grupy mieszkańców bierne → animowanie aktywności społecznej i wspieranie liderów, ▪ będący wynikiem szerszych procesów społecznych rosnący poziom roszczeniowości względem władz lokalnych przy relatywnie niskim

- zainteresowaniu tym, co dzieje się w gminie → wzmocnienie samorządności lokalnej, m. in. poprzez włączanie mieszkańców w procesy decyzyjne,
- spadający udział w lokalnej populacji mieszkańców w wieku produkcyjnym → równoważenie struktury demograficznej gminy, poprawa warunków funkcjonowania rodziny w gminie,
 - napływ nowych mieszkańców → zachowanie spójności społeczności lokalnej oraz integracja różnych grup mieszkańców,
 - rosnący popyt na wiedzę i kompetencje we współczesnym świecie → tworzenie warunków dla zdobywania kwalifikacji i umiejętności wspierających mieszkańców w realizacji karier zawodowych i funkcjonowania we współczesnym społeczeństwie,
- Warunki życia**
- rosnąca atrakcyjność ośrodków miejskich dla osób młodych → stwarzanie warunków dla dogodnego codziennego funkcjonowania w gminie i korzystania z usług wyższego rzędu w dużych, dobrze skomunikowanych z Pilchowicami ośrodkach miejskich,
 - możliwość zaspokojenia potrzeb mieszkaniowych i funkcjonowania rodziny podstawowymi przesłankami decyzji o wyborze miejsca zamieszkania → tworzenie warunków dla budownictwa mieszkaniowego przy zachowaniu wartości przyrodniczych oraz bezpieczeństwa charakterystycznego dla społeczności wiejskich,
 - wzrost odsetka osób w wieku poprodukcyjnym w lokalnej populacji → rozwój wielowymiarowych działań nakierowanych na funkcjonowanie w gminie seniorów,
- Rozwój zrównoważony**
- wymagający stałego podnoszenia poziom zainteresowania mieszkańców dziedzictwem przyrodniczym i kulturowym gminy → wzmocnianie zainteresowania mieszkańców walorami gminy, jej historią i tradycjami,
 - deficyty infrastrukturalne utrudniające mieszkańcom realizację zachowań zgodnych z zasadami rozwoju zrównoważonego → rozwój infrastruktury wspierającej ograniczanie negatywnego wpływu na środowisko przyrodnicze ze strony mieszkalnictwa, rolnictwa, działalności produkcyjnej,
 - silny wymiar kryteriów ekonomicznych w określaniu wartości różnych walorów → uświadomienie mieszkańcom wartości potencjału przyrodniczego i kulturowego gminy dzięki rozwojowi funkcji gospodarczych wykorzystujących te walory gminy w zgodzie z zasadami rozwoju zrównoważonego, w tym traktowanie tych funkcji jako ścieżki do wzbogacania lokalnej struktury gospodarczej,
 - rosnące zainteresowanie społeczeństwa zdrowym stylem życia → wykorzystanie popytu na ekologiczną żywność oraz funkcje rekreacyjne realizowane w kontakcie z przyrodą,

C1. Gmina dumna ze swoich mieszkańców i promująca ich talenty

- C1.1. Wysoki poziom aspiracji i kompetencji mieszkańców otwierający nowe perspektywy rozwoju osób, rodzin i całej gminy.
- C1.2. Przedsiębiorczość i innowacyjność mieszkańców napędzająca rozwój społeczno-ekonomiczny gminy.
- C1.3. Aktywne, zintegrowane wspólnoty lokalne oraz silne środowiska lidarskie.
- C1.4. Głęboki i trwały udział mieszkańców w kreowaniu rozwoju gminy.

C2. Bezpieczna i spokojna gmina z łatwym dostępem do miejskich udogodnień

- C2.1. Wysoki poziom usług i udogodnień wspierających codzienne funkcjonowanie różnych grup społecznych.
- C2.2. Dogodne warunki dla rozwoju budownictwa mieszkaniowego przy zachowaniu walorów środowiska i przestrzeni gminy.
- C2.3. Zrównoważony transport ułatwiający korzystanie z udogodnień w miastach Metropolii.

C3. Eko-oaza Metropolii

- C3.1. Mieszkańcy gminy odpowiedzialni za gminę i swoje miejsce zamieszkania.
- C3.2. Technologiczne i organizacyjne warunki dla realizacji zasad rozwoju zrównoważonego.
- C3.3. Atrakcyjna oferta turystyczna i rekreacyjna wykorzystująca unikatową przyrodę, historię, kulturę i tradycje gminy.
- C3.4. Pilchowice miejscem, w którym oferowane są produkty tradycyjne i ekologiczne atrakcyjne dla mieszkańców Metropolii.

Źródło: opracowanie własne

Podkreślić należy, że poszczególne cele pozostają z sobą w ścisłych relacjach; realizacja poszczególnych celów wspiera realizację całej struktury celów.

WĘWNETRZNA
SYNERGIA STRUKTURY
CELÓW

Tabela 9 Treść celów operacyjnych gminy Pilchowice

Cele operacyjne	uzasadnienie celów operacyjnych
C1. Gmina dumna ze swoich mieszkańców i promująca ich talenty	
C1.1. Wysoki poziom aspiracji i kompetencji mieszkańców otwierający nowe perspektywy rozwoju osób, rodzin i całej gminy.	– skuteczna odpowiedź na wyzwania przyszłości – udzielana zarówno przez poszczególnych mieszkańców, jak też całą społeczność gminy – warunkowana jest przez siłę kapitału ludzkiego; kapitał ten zasada się na kompetencjach zawodowych i cywilizacyjnych mieszkańców oraz na ich aspiracjach (np. zdolności do planowania kariery)

- zawodowej, uczenia się przez całe życie, otwartości na zmiany, realizacji planów osobistych, zdolności do kreatywnego wykorzystywania czasu itp.);
- jednym z wyzwań w ramach celu jest tworzenie warunków dla rozwoju wszystkich mieszkańców – zróżnicowanych co do swoich potrzeb i możliwości działania ze względu na wiek, sytuację ekonomiczną, rodzinną, czy zdrowotną;
 - przedsiębiorczość i innowacyjność to cechy, które we współczesnym świecie są ważne nie tylko w biznesie, ale w każdej dziedzinie funkcjonowania ludzi; to zdolności związane z umiejętnością tworzenia i realizacji nowatorskich wizji; siła gminy i jej perspektywy rozwojowe to wypadkowa sukcesów poszczególnych mieszkańców;
 - do najważniejszych atutów gmin wiejskich należą silne, często wielopokoleniowo kształtowane relacje między mieszkańcami; jest to wartość niezwykle istotna dla poczucia bezpieczeństwa i jakości życia; z drugiej strony procesy cywilizacyjne wpływają na osłabianie więzi w skali lokalnej;
 - przemiany struktury społecznej gminy wynikające z ruchów migracyjnych (głównie napływu nowych mieszkańców) tworzą nowe szanse dla gminy, ale także wiążą się z wyzwaniem integracji wspólnot lokalnych oraz podtrzymaniem tożsamości lokalnej;
 - wzmocnienie samorządności lokalnej wymaga wzmocnienia świadomości mieszkańców w zakresie ich wpływu na sytuację gminy; wyzwaniem strategicznym jest budowanie otwartości władz lokalnych i mieszkańców na dialog i współpracę; proces tworzenia strategii jest początkiem kolejnego etapu w pogłębianiu partycypacji mieszkańców w procesach decyzyjnych w gminie;
 - Pilchowice są gminą relatywnie niewielką, o ograniczonych możliwościach budżetowych; włączanie mieszkańców w procesy rozwoju lokalnego pomnaża zasoby, które są angażowane w rozwój gminy;
- C1.2. Przedsiębiorczość i innowacyjność mieszkańców napędzająca rozwój społeczno-ekonomiczny gminy.**
- C1.3. Aktywne, zintegrowane wspólnoty lokalne oraz silne środowiska lidarskie.**
- C1.4. Głęboki i trwały udział mieszkańców w kreowaniu rozwoju gminy.**
- C2. Bezpieczna i spokojna gmina z łatwym dostępem do miejskich udogodnień**
- C2.1. Wysoki poziom usług i udogodnień wspierających codzienne funkcjonowanie różnych grup społecznych.**
- Pilchowice, podobnie jak każda gmina, muszą zapewniać mieszkańcom udogodnienia i usługi budujące jakość życia; w gminie wiejskiej zakres tych usług i udogodnień jest ograniczony i sprowadza się do zapewnienia możliwości codziennego funkcjonowania mieszkańców; uzupełnieniem oferty lokalnej dla mieszkańców Pilchowic jest oferta dostępna w Metropolii; chodzi przede wszystkim o usługi wyższego rzędu oraz korzystanie z rynku pracy;
 - realizacja celu i powiązanych z nim kierunków wymaga uwzględnienia zróżnicowanych potrzeb poszczególnych grup społecznych;
 - gmina Pilchowice cechuje się bardzo wysoką atrakcyjnością rezydencjalną, która wynika z położenia komunikacyjnego i atrakcyjności środowiskowej; uwarunkowanie to tworzy korzystne perspektywy dla stabilności demograficznej gminy; ponadto, kreuje popyt na lokalnym rynku, który wspierać może rozwój lokalnych firm;
 - rozwój budownictwa mieszkaniowego musi odbywać się z uwzględnieniem konsekwencji przestrzennych i środowiskowych; konieczne jest dokładanie starań do ograniczania zjawiska „rozlewania” zabudowy i bezpowrotnej utraty przestrzeni przyrodniczych;
 - sąsiedztwo dużych miast Metropolii zapewnia mieszkańcom dostęp do szerokiej palety usług rynkowych i publicznych, w szczególności
- C2.2. Dogodne warunki dla rozwoju budownictwa mieszkaniowego przy zachowaniu walorów środowiska i przestrzeni gminy**
- C2.3. Zrównoważony transport ułatwiający korzystanie z udogodnień w miastach**

Metropolii

zdrowotnych, kulturalnych, edukacyjnych; warunkiem dostępności do oferty Metropolii jest poprawa skomunikowania Pilchowic z pobliskimi ośrodkami usług; szczególna uwaga powinna być poświęcona rozwiązaniom zapewniającym dostępność transportową dla młodzieży, seniorów i osób ze szczególnymi potrzebami;

C3. Eko-oaza Metropolii

C3.1. Mieszkańcy gminy odpowiedzialni za gminę i swoje miejsce zamieszkania

- podstawą zrównoważonego rozwoju gminy – zarówno w aspekcie środowiskowym, jak też kulturowym i społecznym – są odpowiedzialne zachowania mieszkańców; realizacja celu jest zorientowana na dostarczanie mieszkańcom niezbędnej wiedzy o gminie, wyzwaniach przed nią stojących, roli jednostek w sytuacji gminy; cel ten wiąże się ściśle z celami operacyjnymi właściwymi dla pierwszego celu strategicznego;

C3.2. Technologiczne i organizacyjne warunki dla realizacji zasad rozwoju zrównoważonego

- realizacja zasad rozwoju zrównoważonego, szczególnie w zakresie gospodarowania zasobami przyrodniczymi i przestrzenią wymaga zapewnienia dostępności do rozwiązań technologicznych (infrastrukturalnych) i organizacyjnych; jest to szczególnie istotne w przypadku gminy podlegającej presji ze strony nowo realizowanego budownictwa mieszkaniowego;

C3.3. Atrakcyjna oferta turystyczna i rekreacyjna wykorzystująca unikatową przyrodę, historię, kulturę i tradycje gminy

- lokalizacja gminy Pilchowice oraz jej potencjał przyrodniczy i kulturowy stwarzają warunki dla rozwoju funkcji turystycznych i rekreacyjnych; w szczególności możliwy jest rozwój turystyki edukacyjnej przybliżającej mieszkańcom Metropolii śląskie tradycje i historię; Pilchowice to także miejsce weekendowego wypoczynku w kontakcie z przyrodą;

C3.4. Pilchowice miejscem, w którym oferowane są produkty tradycyjne i ekologiczne dla mieszkańców Metropolii.

- w Pilchowicach i w gminach sąsiednich można znaleźć producentów tradycyjnych produktów żywnościowych; w gminie funkcjonuje także targowisko, które posiada potencjał rozwojowy; z kolei mieszkańcy Metropolii są coraz bardziej zainteresowani zakupem ekologicznej żywności o czym świadczą powstające w miastach Metropolii sklepy i bazyry oferujące takie produkty; Pilchowice mogą stać się miejscem, w którym można łączyć funkcje rekreacyjne z wyspecjalizowanymi funkcjami handlowymi atrakcyjnymi dla mieszkańców miast;

3. Kierunki działań na rzecz realizacji celów strategicznych

Cele strategiczne osiągnęte będą poprzez podejmowanie aktywności w ramach kierunków działań. Przedsięwzięcia będą wypracowywane i realizowane w partnerstwie ze społecznością lokalną. Zakłada się, że w kolejnych okresach wdrażania strategii, w nawiązaniu do zainteresowania podmiotów lokalnych oraz możliwości pozyskania wsparcia zewnętrznego będą kreowane kolejne przedsięwzięcia na rzecz realizacji struktury celów. Wśród projektów typowanych do realizacji preferowane będą te, które spełniają poniższe kryteria:

- projekty tworzące silne impulsy dla rozwoju lokalnego opisanego w ramach celu,
- projekty realistyczne, to jest takie, które cechują niskie koszty lub duże możliwości pozyskania środków na wdrożenie,
- projekty, w które włączyć się mogą podmioty lokalne, a więc projekty cieszące się wysokim zainteresowaniem podmiotów lokalnych (o czym świadczyć może chęć wzięcia bezpośredniego udziału w realizacji projektu),
- stosunkowo szybko odczuwalne pozytywne efekty z realizacji projektu.

Tabela 10 Kierunki działań na rzecz realizacji celów strategicznych i operacyjnych

Cele operacyjne	Kierunki na rzecz realizacji celów strategicznych i operacyjnych
C1. Gmina dumna ze swoich mieszkańców i promująca ich talenty	
C1.1. Wysoki poziom aspiracji i kompetencji mieszkańców otwierający nowe perspektywy rozwoju osób, rodzin i całej gminy.	K1.1.1. Wspieranie rozwoju kompetencji cywilizacyjnych w społeczeństwie, w tym w zakresie umiejętności cyfrowych, prawnych, społecznych.
	K1.1.2. Wzmacnianie współpracy pomiędzy lokalnym biznesem a instytucjami szkoleniowo-edukacyjnymi w gminie i w otoczeniu.
	K1.1.3. Kreowanie dobrych wzorców rozwoju społecznego i zawodowego oraz liderów lokalnych.
C1.2. Przedsiębiorczość i innowacyjność mieszkańców napędzająca rozwój społeczno-ekonomiczny gminy.	K.1.2.1. Stwarzanie korzystnych warunków w tym przestrzennych i infrastrukturalnych dla powstawania i rozwoju lokalnych firm produkcyjnych, rzemieślniczych, usługowych.
	K.1.2.2. Tworzenie nowych terenów inwestycyjnych.
	K.1.2.3. Tworzenie warunków dla zakładania biznesu przez młodych mieszkańców – miejsca, wiedza.
	K.1.2.4. Wspieranie powstawania w gminie miejsc pracy dla osób o wyższych kwalifikacjach.
	K.1.2.5. Kreowanie innowacji społecznych i biznesowych poprzez partnerskie projekty sektora samorządowego, obywatelskiego i biznesu (w tym z udziałem podmiotów z otoczenia).

C1.3. Aktywne, zintegrowane wspólnoty lokalne oraz silne środowiska lidarskie.	K.1.3.1. Wspieranie realizacji partnerskich projektów integrujących wspólnoty lokalne.
	K.1.3.2. Tworzenie przestrzeni dla aktywności mieszkańców – obiekty i tereny, w których mieszkańcy mogą czuć się gospodarzami miejsca.
	K.1.3.3. Edukacyjne i doradcze wspieranie sektora pozarządowego..
C1.4. Głęboki i trwały udział mieszkańców w kreowaniu rozwoju gminy.	K.1.4.1. Usprawniania dialogu społecznego i partycypacji mieszkańców w zarządzaniu gminą, w tym z wykorzystaniem narzędzi cyfrowych.
	K.1.4.2. Zaangażowanie mieszkańców w tworzenie oferty spędzania wolnego czasu i oferty wspierającej rozwijanie zainteresowań.
C2. Bezpieczna i spokojna gmina z łatwym dostępem do miejskich udogodnień	
C2.1. Wysoki poziom usług i udogodnień wspierających codzienne funkcjonowanie różnych grup społecznych.	K.2.1.1. Działania na rzecz rozwoju publicznych i rynkowych usług wspierających funkcjonowanie rodziny, w szczególności zapewniających wzrost dostępności do dobrze wyposażonych żłobków, przedszkoli, infrastruktury oświatowej: <ul style="list-style-type: none"> – modernizacja i rozbudowa infrastruktury opiekuńczo-edukacyjnej, w tym nowe żłobki, przedszkola, szkoły i ich doposażanie, – zajęcia dodatkowe dla dzieci i młodzieży, – rozwój czytelnictwa, w tym bibliotek szkolnych.
	K.2.1.2. Działania na rzecz rozwoju infrastruktury ochrony zdrowia oraz nowych technologii informatycznych dla ochrony zdrowia.
	K.2.1.3. Tworzenie nowych i modernizacja istniejących placów zabaw oraz innych miejsc rodzinnego spędzania czasu wolnego.
	K.2.1.4. Modernizacja boisk sportowych.
	K.2.1.5. Rozwój e-administracji.
	K.2.1.6. Rozwój infrastruktury informatycznej i inteligentnych rozwiązań w zarządzaniu infrastrukturą techniczną i świadczeniu usług.
C2.2. Dogodne warunki dla rozwoju budownictwa mieszkaniowego przy zachowaniu walorów środowiska i przestrzeni gminy	K.2.2.1. Działania na rzecz ograniczenia procesu „rozlewania” zabudowy mieszkaniowej skutkującej zajmowaniem nowych przestrzeni i podwyższaniem kosztów realizacji infrastruktury.
	K.2.2.2. Promowanie walorów gminy jako miejsca przyjaznego dla młodych mieszkańców oraz rodzin.
	K.2.2.3. Przygotowanie terenów pod zrównoważone budownictwo mieszkaniowe.
C2.3. Zrównoważony transport ułatwiający korzystanie z udogodnień w miastach Metropolii.	K.2.3.1. Przebudowa istniejących oraz budowa nowych dróg poprawiających wewnętrzną spójność gminy i dostępność do sąsiednich ośrodków miejskich.
	K.2.3.2. Wspieranie rozwoju połączeń transportu zbiorowego w ramach gminy oraz z miastami Metropolii.
	K.2.3.3. Rozwiązania komunikacyjne wspierające młodzież, seniorów, osoby o szczególnych potrzebach w korzystaniu z oferty miast Metropolii.
	K.2.3.4. Rozwój ścieżek rowerowych o znaczeniu transportowym i rekreacyjnym.
C3. Eko-oaza Metropolii	
C3.1. Mieszkańcy gminy odpowiedzialni za gminę i swoje miejsce zamieszkania	K.3.1.1. Wzmacnianie zainteresowania i aktywności mieszkańców w zakresie zachowywania lokalnego dziedzictwa przyrodniczego, kulturowego i historycznego.
	K.3.1.2. Wsparcie dla inicjatyw utrwalających dziedzictwo lokalne w oparciu o wiedzę, doświadczenia i tradycje rodzinne mieszkańców.
C3.2. Technologiczne i organizacyjne	K.3.2.1. Rozwój infrastruktury technicznej umożliwiającej ekologiczne

warunki dla realizacji zasad rozwoju zrównoważonego.

C3.3. Atrakcyjna oferta turystyczna i rekreacyjna wykorzystująca unikatową przyrodę, historię, kulturę i tradycje gminy

C3.4. Pilchowice miejscem, w którym oferowane są produkty tradycyjne i ekologiczne dla mieszkańców Metropolii.

funkcjonowanie gospodarstw domowych, w tym infrastruktura wodno-kanalizacyjna.

- K.3.2.2. Promowanie ekologicznych rozwiązań w realizowanym i istniejącym budownictwie mieszkaniowym.
- K.3.2.3. Wsparcie projektów racjonalnego gospodarowania wodą.
- K.3.2.4. Rozwiązania w zakresie gospodarki surowcami, w tym przedsięwzięcia związane z minimalizacją powstawania odpadów.
- K.3.2.5. Modernizacja obiektów publicznych pod kątem oszczędności energii, poprawy jakości obsługi mieszkańców, w tym osób ze szczególnymi potrzebami.
- K.3.2.6. Wsparcie dla mieszkańców i przedsiębiorców w zakresie wdrażania w gospodarstwach domowych i w firmach rozwiązań proekologicznych.
- K.3.2.7. Rozwój i promocja zastosowania rozwiązań niskoemisyjnych i OZE.
- K.3.2.8. Rekultywacja i przywrócenie wartości użytkowych terenów i obiektów zdegradowanych.
- K.3.2.9. Działania podnoszące odporność przestrzeni gminy na ekstremalne zjawiska pogodowe i inne kryzysy.
- K.3.2.10. Działania w zakresie gospodarki wodnej, ochrony przeciwpowodziowej i przeciwdziałaniu suszy.
- K.3.3.1. Kreowanie specyficznego produktu turystyki edukacyjnej (oferta turystyczna, kulturalna, rekreacyjna) opartego na przyrodzie, śląskiej tradycji, ekologicznych produktach rolnych i tradycyjnym rzemiośle.
- K.3.3.2. Rozwój infrastruktury ścieżek i dróg rowerowych oraz pieszych spinających atrakcje gminy, w tym z wykorzystaniem śladu kolejki wąskotorowej.
- K.3.3.3. Wykorzystanie potencjału zabytkowej kolejki wąskotorowej na cele rekreacyjne i edukacyjno-kulturalne.
- K.3.3.4. Wspieranie rozwoju infrastruktury transportu rowerowego łączącego gminę z Metropolią.
- K.3.3.5. Kreowanie i rozwój cyklicznych wydarzeń tworzących kalendarz wydarzeń o znaczeniu ponadlokalnym.
- K.3.3.6. Rozwój systemu informacji turystycznej – oznakowanie, publikacje, informacja w przestrzeni realnej i wirtualnej itp.
- K.3.4.1. Wykreowanie w regionie wśród odbiorców, rolników i producentów marki Pilchowic jako miejsca produkcji i sprzedaży produktów ekologicznych (eko-bazar, sprzedaż on-line itp.).
- K.3.4.2. Współpraca z gminami powiatu w zakresie tworzenia oferty produktów i usług opierających się na wykorzystaniu lokalnych walorów przyrodniczych i kulturowych.

4. Oczekiwane rezultaty planowanych działań oraz wskaźniki ich osiągnięcia

Poniżej przedstawiono kluczowe, oczekiwane rezultaty działań wynikających z określonych kierunków wraz z podstawowymi wskaźnikami ich osiągnięcia i kierunkiem zmiany monitorowanego wskaźnika.

Tabela 11. Oczekiwane rezultaty i wskaźniki osiągnięcia

Oczekiwane rezultaty działań	Kluczowe wskaźnik osiągnięcia	Kierunek zmiany wskaźnika	
C1. Gmina dumna ze swoich mieszkańców i promująca ich talenty	<ul style="list-style-type: none"> Wysoka aktywność mieszkańców Niski poziom osób wymagających wsparcia systemu pomocy społecznej Rozwój bazy ekonomicznej gminy Podniesienie poziomu aktywności gospodarczej mieszkańców Poprawa wielkości dochodów gminy 	Liczba osób fizycznych prowadzących działalność gospodarczą na 100 osób w wieku produkcyjnym	wzrost
		Liczba podmiotów gospodarczych działających za terenie gminy	wzrost
		Wielkość dochodów gminy stanowiących udział w podatkach od osób prawnych i fizycznych	wzrost
		Liczba beneficjentów pomocy społecznej	Spadek
C2. Bezpieczna i spokojna gmina z łatwym dostępem do miejskich udogodnień	<ul style="list-style-type: none"> Wzrost liczby mieszkańców w gminie Korzystne saldo migracji Poprawa jakości infrastruktury drogowej i bezpieczeństwa ruchu drogowego 	Liczba osób mieszkających w gminie	wzrost
		Saldo migracji	poprawa
		Liczba wypadków i kolizji w gminie	spadek
C3. Eko-oaza Metropolii	<ul style="list-style-type: none"> Poprawa jakości środowiska naturalnego Podniesienie atrakcyjności turystycznej gminy Obniżenie niskiej emisji wpływającej na jakość powietrza Poprawa konkurencyjności produkcji rolnej 	Liczba osób korzystających z sieci kanalizacyjnej	wzrost
		Liczba dni z przekroczonym poziomem pyłów PM _{2,5} i PM ₁₀	spadek
		Liczba podmiotów gospodarczych działających w obszarze rolnictwo, leśnictwo, łowiectwo i rybactwo (sekcja A dział 01 klasyfikacji PKD)	wzrost

Źródło: opracowanie własne

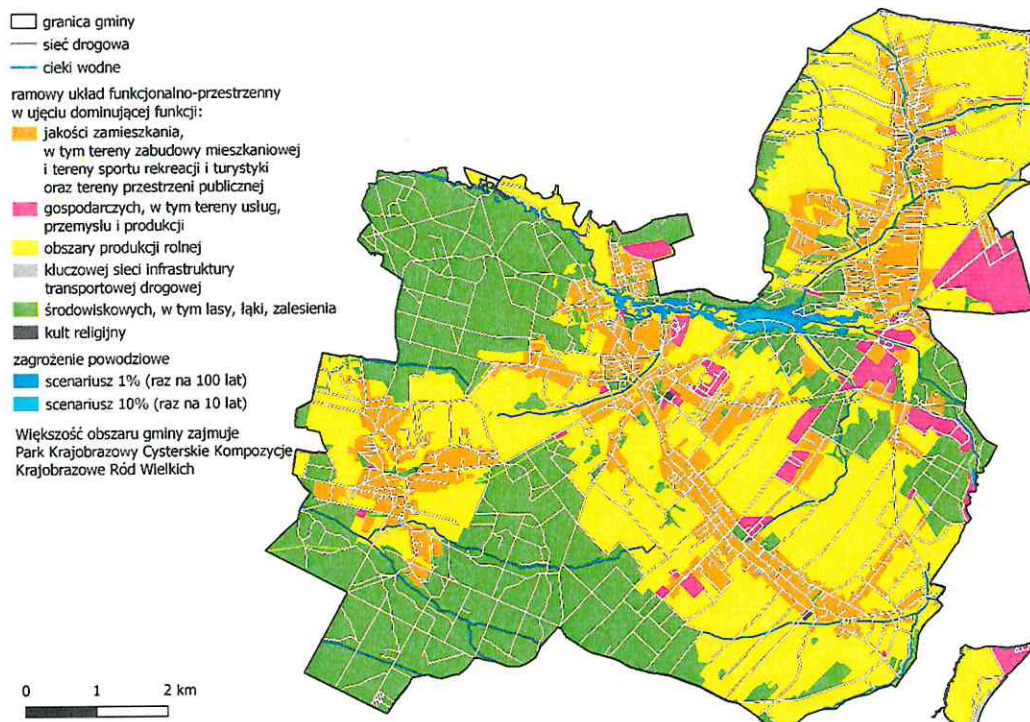
5. Model struktury funkcjonalno-przestrzennej gminy

Realizacja strategii rozwoju gminy Pilchowice obejmuje zarówno cele o charakterze społecznym i gospodarczym jak również przestrzennym. W związku z tym istotnym jest określenie ramowego modelu struktury funkcjonalno-przestrzennej gminy określającej układ przestrzeni pod względem dominującej formy użytkowania danego terenu. Należy podkreślić, iż ostateczne przesądzenia dotyczące sposobów użytkowania terenów oraz ich przeznaczenia zostają określone w dokumentach dotyczących kształtowania polityki przestrzennej w gminie, tj. w studium uwarunkowań i kierunków zagospodarowania przestrzennego oraz odpowiednich miejscowych planach zagospodarowania przestrzennego.

Biorąc pod uwagę generalny charakter dokumentu strategii i cele oraz kierunki rozwoju w niej określone możemy wyznaczyć kluczowe typy obszarów przestrzeni Pilchowic, tj.:

- obszary jakości zamieszkania, w tym tereny zabudowy mieszkaniowej, tereny sportu, rekreacji i turystyki oraz przestrzeni publicznych
- obszary o funkcjach gospodarczych, w tym tereny usług i produkcji,
- obszary produkcji rolnej,
- obszary kluczowej sieci infrastruktury transportowej - drogowej,
- obszary o walorach środowiskowych, w tym łąki, lasy, zalesienia,
- obszary kultu religijnego.

Mapa 5 Ramowy układ funkcjonalno-przestrzenny gminy Pilchowice



Źródło: opracowanie własne

6. Ustalenia i rekomendacje w zakresie kształtowania i prowadzenia polityki przestrzennej w gminie

Biorąc pod uwagę zarysowany ramowy model struktury funkcjonalno-przestrzennej oraz określone cele rozwoju gminy Pilchowice i zakres kierunków działań realizujących te cele możemy wskazać grupę rekomendacji do lokalnej polityki przestrzennej mające wzmocnić skuteczność i efektywność realizacji strategicznej polityki rozwoju lokalnego. Polityka przestrzenna gminy Piechowice powinna uwzględniać:

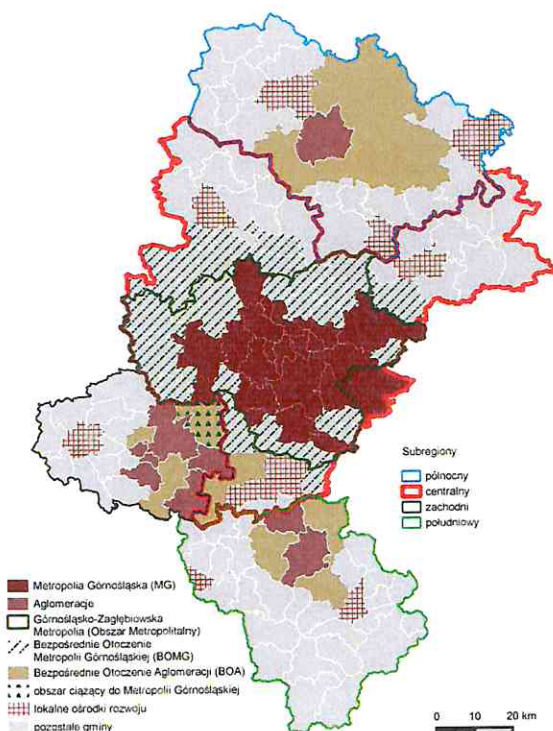
- zasadę zrównoważonego rozwoju jako podstawowy element myślenia o przyszłości i kształtowaniu struktury przestrzennej oraz rozwoju społeczno-gospodarczego gminy,
- ochronę obszarów o wysokich walorach środowiskowych, w szczególności obejmujących tereny Parku Krajobrazowego Cysterskich Kompozycji Krajobrazowych Rud Wielkich,
- wykorzystanie w procesach inwestycyjnych terenów już przekształconych, w tym terenów zdegradowanych, na cele o charakterze gospodarczym,
- kształtowanie infrastruktury drogowej poprawiającej poziom bezpieczeństwa w ruchu drogowym i ruchu pieszych,
- kształtowanie infrastruktury obiektów publicznych umożliwiających dostęp dla osób o ograniczonej sprawności,
- ograniczanie zabudowy w strefie zagrożenia powodziowego,
- promowanie wykorzystania rozwiązań ograniczających zanieczyszczenie powietrza, w tym w zakresie odpowiednich technologii materiałowych i instalacji OZE,
- wykorzystanie odnawialnych źródeł energii w procesach zaopatrzenia w energię i ciepło.

7. Obszary strategicznej interwencji określone w strategii rozwoju województwa wraz z zakresem planowanych działań i lokalne obszary strategicznej interwencji

W Strategii Rozwoju Województwa Śląskiego „Śląskie 2030” zidentyfikowano dwie grupy Obszary Strategicznej Interwencji (OSI): w ujęciu funkcjonalnym oraz w ujęciu tematycznym. W ujęciu funkcjonalnym obszarami tego typu są subregiony oraz obszary miejskie i obszary wiejskie. Pilchowice w ujęciu funkcjonalny są gminą leżącą w obszarze subregionu centralnego,

którego centralną częścią jest Górnośląska-Zagłębiowska Metropolia. Gmina Pilchowice będąca częścią GZM, zgodnie z dokumentem regionalnym, stanowi obszar będący częścią obszaru metropolitalnego województwa śląskiego. Strategia Rozwoju Województwa Śląskiego „Śląskie 2030” wskazuje, iż część obszarów wiejskich w regionie charakteryzuje się występowaniem funkcji mieszanych i przejściowych, czyli takich, które tracą swój pierwotny charakter w wyniku procesów urbanizacyjnych, w tym postępującej suburbanizacji. W związku z tymi procesami, równoległe ze wsparciem utrzymania rolniczego charakteru i produkcji w tych obszarach, konieczna staje się poprawa możliwości zatrudnienia i mobilności zawodowej, stworzenie warunków do zwiększenia inwestycji okołorolniczych i pozarolniczych oraz rozbudowy lokalnej infrastruktury transportowej i poprawy funkcjonowania transportu zbiorowego, umożliwiającego dostęp do korzystania z usług publicznych wyższego rzędu.

Mapa 6 Subregiony województwa i ich ośrodki centralne.



Źródło: Strategia Rozwoju Województwa Śląskiego „Śląskie 2030”,

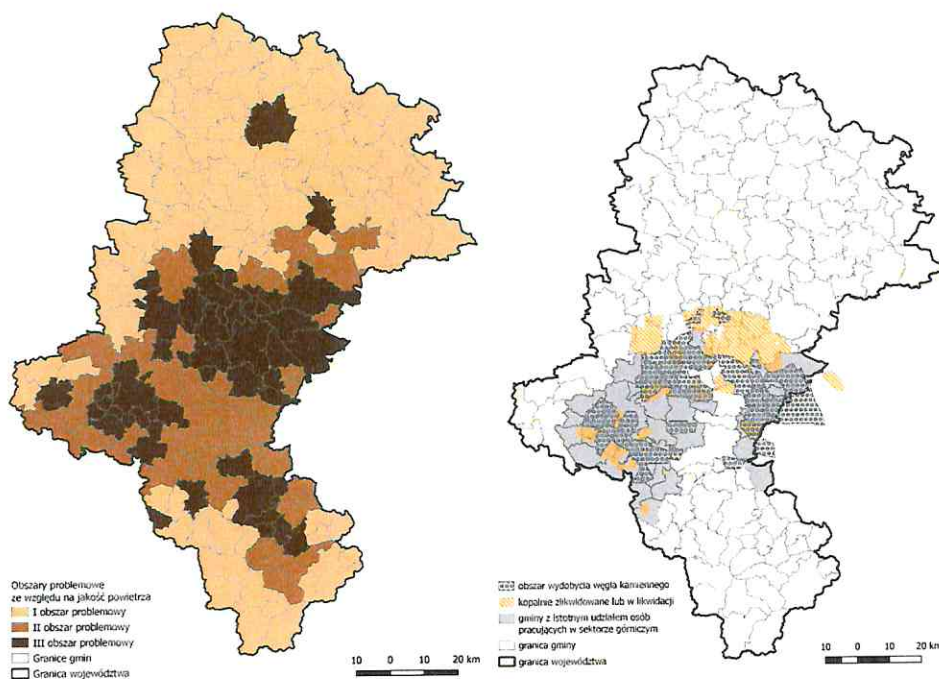
W ujęciu tematycznym w Strategii Rozwoju Województwa Śląskiego „Śląskie 2030” gmina Pilchowice została zaklasyfikowana do gmin:

- o wysokich walorach środowiskowych – OSI (konkurencyjne) pn. obszary przyrodniczo cenne, dla których wyzwaniem jest ochrona różnorodności biologicznej i geo różnorodności, poprawa stosunków wodnych i ochrona siedlisk wodno-błotnych na obszarach chronionych, zwiększenie drożności korytarzy ekologicznych.
- z problemami środowiskowymi w zakresie jakości powietrza – OSI (problemowe) ,

Dla gmin tego typu kluczowym wyzwaniem jest ograniczenie niskiej emisji, poprzez m.in. rozbudowę sieci ciepłowniczej oraz włączenie w nią możliwie największej liczby budynków mieszkalnych oraz wdrażanie innowacji ograniczających negatywny wpływ na środowisko.

- w transformacji górniczej - OSI (problemowe), gdzie wskazuje, że wyzwaniem dla tych obszarów jest znaczny udział terenów przemysłowych i poprzemysłowych oraz terenów, na których wystąpiły lub wystąpią skutki eksploatacji górniczej. Istotnym problemem jest zagospodarowanie terenów po zakończonej eksploatacji górniczej, a także przekwalifikowanie pracowników odchodzących z sektora górniczego. W planowaniu rozwoju gospodarczego należy uwzględnić również konieczność zapewnienia możliwości funkcjonowania dla firm z branży okołogórniczej lub ich przebranżowienia w tym przekwalifikowania kadr. Istotną kwestią będzie również wsparcie dla rozwoju nowych oraz istniejących firm, które będą tworzyć nową bazę ekonomiczną gmin w transformacji górniczej. Strategia regionalna wskazuje również, że należy również ukierunkować wsparcie na poprawę jakości środowiska, rozwój usług publicznych, poprawę jakości przestrzeni publicznych, zwiększenie aktywności społecznej i zawodowej mieszkańców oraz rozwój oferty czasu wolnego.

Mapa 7 Obszary Strategicznej Interwencji w strategii regionalnej – OSI jakoś środowiska i OSI – gminy w transformacji górniczej



Źródło: Strategia Rozwoju Województwa Śląskiego „Śląskie 2030”,

Strategia Rozwoju Województwa Śląskiego „Śląskie 2030” definiuje kierunki interwencji dla OSI i wskazuje, że zastosowane zostaną w polityce regionu różnego typu narzędzia, w tym finansowe i organizacyjne.

Założono, że wskazane w Strategii Rozwoju Województwa cele i kierunki stanowią ramy do formułowania celów i kierunków działań dla rozwoju gminy Pilchowice.

Gmina planuje również podejmować działania wpisujące się w kierunki działań określone w strategii regionalnej, w tym w szczególności adresowane do OSI.

Tabela 12. Uwzględnienie regionalnych kierunków adresowanych do OSI w celach rozwoju gminy.

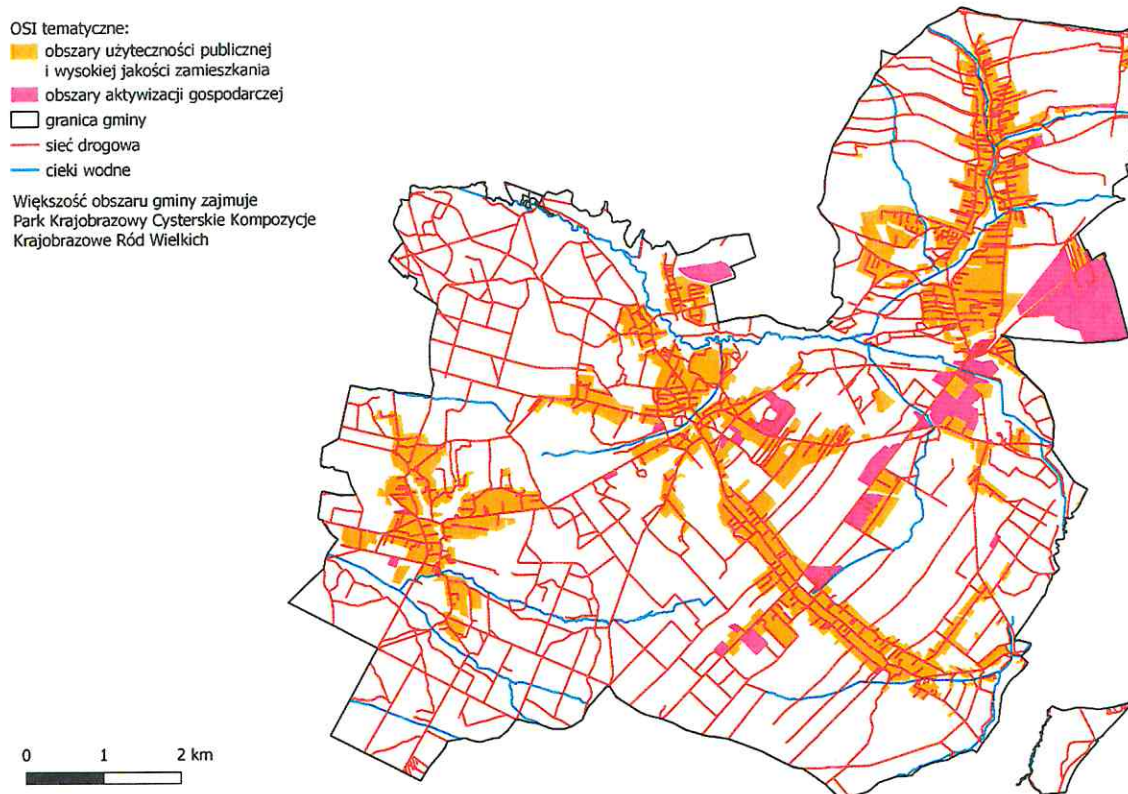
	OSI – obszary cenne przyrodniczo	OSI – gminy z problemami środowiskowymi w zakresie jakości powietrza	OSI – gminy w transformacji górnictwej
Gmina dumna ze swoich mieszkańców i promująca ich talenty			○
Bezpieczna i spokojna gmina z łatwym dostępem do miejskich udogodnień	○	○	○
Eko-oaza Metropolii	○	○	○

Źródło: opracowanie własne

Biorąc pod uwagę ramy polityki określone w Strategii Rozwoju Województwa Śląskiego oraz układ funkcjonalno-przestrzenny gminy i cele rozwoju społeczno-gospodarczego i przestrzennego gminy Pilchowice możemy wskazać również obszary w przestrzeni gminy stanowiące lokalne obszary strategicznej interwencji.

Do obszarów tych zaliczymy: obszary użyteczności publicznej i wysokiej jakości zamieszkania oraz obszary aktywizacji gospodarczej.

Mapa 8 Lokalne obszary strategicznej interwencji w gminie Pilchowice



Źródło: opracowanie własne

We wskazanych lokalnych obszarach strategicznej interwencji priorytetowo powinny być podejmowane poniżej wskazane kierunki interwencji. Należy jednak podkreślić, iż wskazanie tych kierunków nie ogranicza podejmowania innych działań na tego typu terenach, jak również nie ogranicza podejmowania działań wskazanych kierunków na pozostałych obszarach gminy.

Tabela 13 . Kierunki działań w odniesieniu do Lokalnych OSI

LOSI w gminie Pilchowice	Priorytetowe kierunki działań
obszary użyteczności publicznej i wysokiej jakości zamieszkania	<ul style="list-style-type: none"> • Tworzenie przestrzeni dla aktywności mieszkańców – obiekty i tereny, w których mieszkańcy mogą czuć się gospodarzami miejsca. • Tworzenie nowych i modernizacja istniejących placów zabaw oraz innych miejsc rodzinnego spędzania czasu wolnego. • Modernizacja boisk sportowych. • Działania na rzecz rozwoju publicznych i rynkowych usług wspierających funkcjonowanie rodziny, w szczególności zapewniających wzrost dostępności do dobrze wyposażonych żłobków, przedszkoli, infrastruktury oświatowej: <ul style="list-style-type: none"> - modernizacja i rozbudowa infrastruktury opiekuńczo-edukacyjnej, w tym nowe przedszkola, żłobki, szkoły i ich wyposażenie, - zajęcia dodatkowe dla dzieci i młodzieży, - rozwój czytelnictwa, w tym bibliotek szkolnych. • Rozwój infrastruktury technicznej umożliwiającej ekologiczne funkcjonowanie gospodarstw domowych, w tym infrastruktura kanalizacyjna. • Modernizacja obiektów publicznych pod kątem oszczędności energii, poprawy jakości obsługi mieszkańców, w tym osób ze szczególnymi potrzebami.
obszary aktywizacji gospodarczej	<ul style="list-style-type: none"> • Stwarzanie korzystnych warunków w tym przestrzennych i infrastrukturalnych dla powstawania i rozwoju lokalnych firm produkcyjnych, rzemieślniczych, usługowych. • Tworzenie terenów inwestycyjnych. • Tworzenie warunków dla zakładania biznesu przez młodych mieszkańców – miejsca, wiedza. • Rozwój infrastruktury technicznej umożliwiającej ekologiczne funkcjonowanie gospodarstw domowych, w tym infrastruktura kanalizacyjna.

Źródło: opracowanie własne

8. System realizacji strategii, w tym wytyczne do sporządzania dokumentów wykonawczych

Strategia rozwoju gminy Pilchowice jest dokumentem określającym kluczowe cele oraz kierunki działań. Podstawowym instrumentem procesu wdrażania będzie przygotowanie określonej grupy projektów o charakterze inwestycyjnym i organizacyjnym. Projekty te powinny być opracowywane zarówno samodzielnie przez Urząd Gminy i administrację samorządu lokalnego, jak również w partnerstwie z innymi uczestnikami procesu wdrażania strategii rozwoju, w szczególności organizacjami pozarządowymi. Należy podkreślić, iż strategia jest dokumentem, którego realizacja opierać się będzie na zasadzie partnerstwa, a władze samorządowe są podmiotem odpowiedzialnym za realizację zadań i projektów własnych oraz koordynację i wspieranie innych podmiotów realizujących działania wpisujące się w cele strategii rozwoju gminy Pilchowice.

Dla zapewnienia sprawności procesu wdrażania Wójt Gminy Pilchowice dokona przeglądu zakresów działań poszczególnych komórek organizacyjnych Urzędu Gminy oraz wskaże komórkę odpowiedzialną za koordynację działań administracji samorządowej w zakresie procesu wdrażania strategii rozwoju.

Zakłada się, że po przyjęciu strategii, działania o charakterze partycypacyjnym realizowane w toku przygotowania niniejszego dokumentu będą kontynuowane w formie różnego typu spotkań konsultacyjnych oraz działań o charakterze warsztatów projektowych z udziałem mieszkańców i partnerów społeczno-gospodarczych, co pozwoli na wypracowanie nowych instrumentów wdrożeniowych.

Komórka, w strukturze Urzędu Gminy, koordynująca wdrażanie strategii powinna:

- corocznie przygotować zbiór projektów o charakterze inwestycyjnym, organizacyjnym i koncepcyjnym, których realizacja i/lub przygotowanie powinno nastąpić w bieżącym roku,
- dokonać podsumowania działań zrealizowanych w roku minionym. Podsumowanie stanowić będzie równocześnie element wspierający zakres informacji przedstawianych w corocznie przygotowanym raporcie o stanie gminy.

Komórka koordynująca wdrażanie strategii, w oparciu o przedstawione wskaźniki monitorowania rezultatów niniejszej strategii, w cyklu trzyletnim przedstawiać będzie Wójtowi Gminy raport dotyczący zmian w/w wskaźników oraz istotnych zmian stanowiących uwarunkowania procesu wdrażania strategii rozwoju gminy. Zakłada się, że proces ewaluacji strategii nastąpi w roku 2025 w oparciu o przygotowane informacje o stanie realizacji strategii. W przypadku zaistnienia istotnych zmian wpływających na proces wdrażania

możliwe będzie przeprowadzenie działań ewaluacyjnych w innych terminach celem podjęcia decyzji o ewentualnej korekcie strategii rozwoju gminy.

Strategia rozwoju gminy Pilchowice wdrażana będzie poprzez projekty i działania bieżące podejmowane przez samorząd gminy, które określone zostaną w budżecie gminy oraz wieloletniej prognozie finansowej. Poza tymi dokumentami istotnym zadaniem będzie opracowywanie okresowego (2-3 letniego) planu wdrażania będącego w/w zbiorem projektów i zadań.

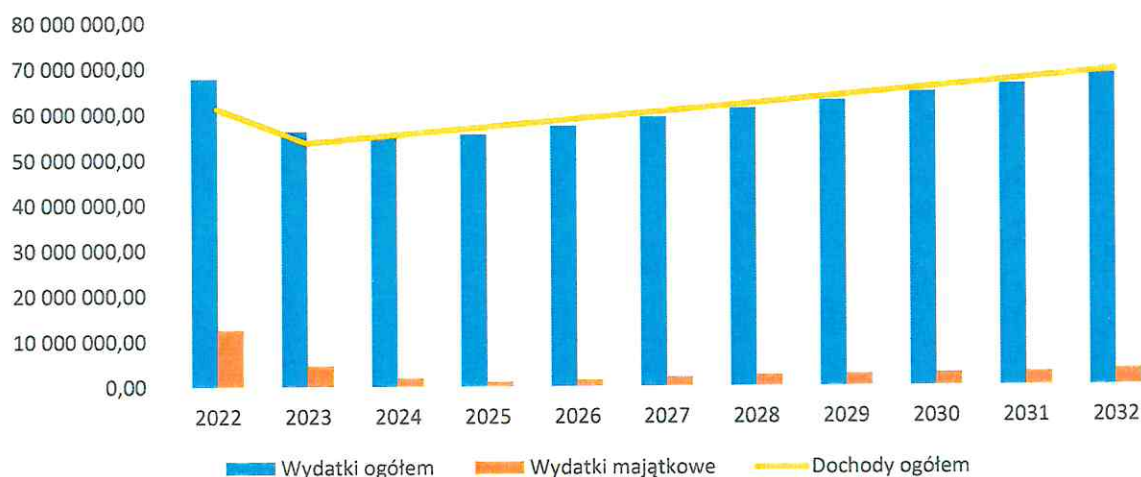
9. Ramy finansowe i źródła finansowania

Do głównych źródeł finansowania realizacji strategii zaliczyć należy:

POTENCJALNE ŹRÓDŁA
FINANSOWANIA

- środki budżetu gminy,
- środki pochodzące z innych źródeł publicznych, w szczególności dotacji oraz subwencji, w tym środki budżetu państwa, środki budżetu województwa,
- środki pochodzące z programów pomocowych współfinansowanych ze środków Unii Europejskiej, w tym w szczególności krajowych programów operacyjnych, programu Fundusze dla Śląskiego w okresie 2021-2027,
- środki innych podmiotów publicznych i prywatnych realizujących działania i projekty służące osiągnięciu celów rozwoju gminy.

Wykres 15 Szacowany poziom dochodów i wydatków budżetu gminy do roku 2032 w mln zł



Źródło: opracowanie własne na podstawie WPF

KIEROWNIK
Referatu Rozwoju Gminy i Współpracy
z Organizacjami Pozarządowymi
i Zbięta Wymysło

SEKRETARZ GMINY
Dagmara Dzida

WÓJT
Maciej Gogulla